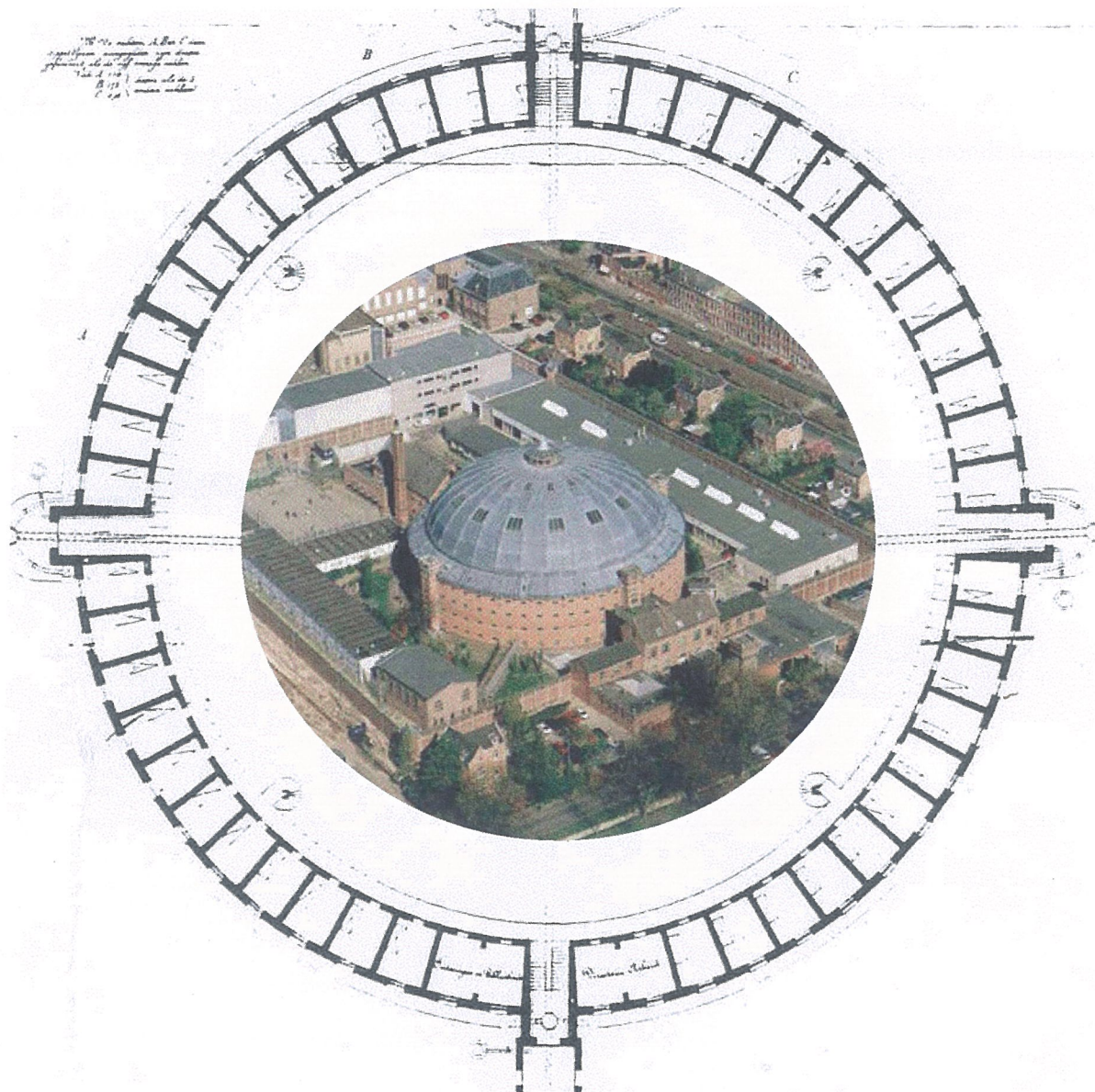


De Koepelgevangenissen van J.F. Metzelaar (1886)



Een onderzoek naar de herkomst van de ronde vorm

Doctoraalscriptie Kunstgeschiedenis
Vrije Universiteit Amsterdam
mei/juni 2005

Sabine Ticheloven
Zaanstraat 209
1013 RX Amsterdam

Eerste lezer : Petra Brouwer
Tweede lezer : Koos Bosma

Inhoudsopgave

Inleiding	1
1. Strafrechterlijke geschiedenis tot 1886	4
1.1 Eerste wettelijke regelgeving	5
1.2 Het <i>Nederlandsch Genootschap tot Zedelijke Verbetering der Gevangenen</i>	6
1.3 De introductie van nieuwe Amerikaanse strafstelsels	7
1.4 De invoering van de cellulaire opsluiting	8
1.5 Het Wetboek van Strafrecht van 1881	11
1.6 Het regime in de grote cellulaire gevangenissen na 1886	13
2. Cellulaire gevangenisbouw tot 1886	15
2.1 De Pentonville gevangenis	16
2.2 Het Huis van Arrest en Justitie te Amsterdam (1845-1848)	17
2.3 Het Huis van Burgerlijke en Militaire Verzekering te Utrecht (1854-1856)	18
2.4 De Strafgevangenis te Rotterdam (1870-1872)	19
2.5 J.F. Metzelaar als 'Ingenieur-Architect voor de gevangenissen en gerechtsgebouwen'	21
2.5.1 De Strafgevangenis te Groningen (1881-1884)	22
2.5.2 De nieuwe bouwopgaaf van 1881	23
2.5.3 Het (ontbrekende) programma van eisen	23
3. De koepelgevangenissen te Arnhem en Breda	26
3.1 Beschrijving van de koepelgevangenissen	27
3.2 Motieven voor de ronde plattegrond	31
3.2.1 Isolatie	31
3.2.2 Inspectie	33
3.2.3 Financiën	33
3.2.4 Religie	35

4. Het panopticum van Jeremy Bentham	39
4.1 De panopticumgeschriften	40
4.2 Het inspectieprincipe ‘seeing without being seen’	41
4.3 Het panopticum volgens de <i>Postscripts</i> uit 1791	42
4.3.1 Het cellengedeelte	43
4.3.2 De inspectietoren	44
4.4 De bekendheid van het panopticum in Nederland	46
5. Achterliggende strafopvattingen van Metzelaar en Bentham	50
5.1 Het denken over opsluiten	51
5.2 Middelen tot hervorming	52
5.2.1 Wijze van opsluiten	52
5.2.2 Verplichting tot arbeid	52
5.2.3 De rol van de godsdienst	53
5.2.4 Inspectie	55
5.3 Bouwstijl en materialen	56
Conclusie	58
Bibliografie	60
Afbeeldingen	64

Inleiding

'Kiezen voor Delen?' luidde de titel van het evaluatierapport dat in 2004 in opdracht van minister van Justitie J.P.H. Donner tot stand kwam, geschreven voorafgaand aan de inwerkingtreding van de nieuwe wet 'meerpersoonscelgebruik'.¹ De invoering van deze nieuwe wet, in september 2004, betekende een kentering in het denken over opsluiten van gevangenen. Na meer dan een eeuw gedetineerden voornamelijk te hebben opgesloten in afzonderlijke cellen, werd vorig jaar de opsluiting in beperkte gemeenschap, waarbij twee of meer gevangenen op één cel worden geplaatst, als standaard detentievorm aangenomen.² Voornaamste reden tot deze ommekeer was het cellentekort, of, zoals de minister het formuleerde: 'om tot een betere benutting te komen van de beschikbare penitentiaire capaciteit'.³

Het eerste Wetboek van Strafrecht dat in 1886 werd ingevoerd, was vooraf gegaan aan een soortgelijke politieke 'discussie' over hoe gevangenen op te sluiten: gemeenschappelijk, afzonderlijk of een tussenvorm? Uiteindelijk werd in 1886, na bijna een halve eeuw politiek debat over dit onderwerp, de eenzame opsluiting wettelijk vastgelegd. Het cellentekort dat door deze wetswijziging ontstond werd opgeheven door de bouw van drie nieuwe cellulaire gevangenissen, waaronder de twee identieke koepelgevangenissen te Arnhem en Breda. Doordat in de negentiende eeuw zowel in Nederland als in andere Europese landen voornamelijk cellulaire vleugelgevangenissen werden gebouwd, waren de ronde koepelgevangenissen een markante verschijning.⁴

De mogelijke achterliggende motieven waarom de architect van deze gevangenissen, J.F. Metzelaar, afweek van de bestaande bouwtraditie van vleugelgevangenissen, is tot op heden nog niet uitvoerig onderzocht. In de secundaire literatuur over de koepelgevangenissen wordt de ronde vorm regelmatig gedeut als zijnde een uitvoering van de panopticumideeën die de Engelse filosoof Jeremy Bentham eind achttiende eeuw ontwikkelde, zonder hiervoor

¹ Donner (2004), 1. De volledige titel van het evaluatierapport luidt: 'Kiezen voor Delen? Evaluatie van de eerste fase van de invoering van meerpersoonscelgebruik'.

² De nieuwe Beginselenwet uit 1953, waarin de resocialisatie van de gevangenen voorop stond, maakte een eind aan de 24-uurs eenzame opsluiting. Hoewel overdag gemeenschappelijke activiteiten plaatsvonden, werden de gevangenen 's nachts nog van elkaar afgezonderd, waarbij elke gevangene een eigen cel had.

³ Donner (2004), 2.

⁴ De koepelgevangenis te Haarlem (1901) is gebouwd door zijn zoon W.C. Metzelaar. Aangezien deze niet tot stand kwam in verband met de invoering van het nieuwe Wetboek van Strafrecht in 1886 valt deze buiten mijn onderzoek.

overtuigende argumenten aan te voeren. Zo vermeldt het boek *Prison architecture* uit 1975 slechts, dat de Nederlandse koepelgevangenissen ‘are probably the only prisons of this type actually to be built which most nearly approached Bentham’s ideas’.⁵ Ruim een decennium later suggereerde architect Rem Koolhaas in zijn studieplan voor de renovatie van de Arnhemse koepel dat deze zou zijn gebouwd volgens het zogenaamde Panopticum-principe ‘in zijn puurste vorm’.⁶ In de primaire literatuur over de koepelgevangenissen die in het kader van dit onderzoek bestudeerd is, wordt het panopticumontwerp echter niet genoemd, waardoor de vraag zich opdringt of het wel juist is wat deze secundaire bronnen stellen.

Het doel van deze scriptie is de motieven te onderzoeken die aan de vorm van de koepelgevangenissen van J.F. Metzelaar, die in 1886 in gebruik werden genomen, ten grondslag liggen. Ten eerste zal worden onderzocht welke motieven in de Nederlandse primaire literatuur worden genoemd voor de vorm van de twee koepelgevangenissen. Welke eisen stelde het nieuwe Wetboek van Strafrecht bijvoorbeeld aan de bouw van de nieuwe cellulaire gevangenissen? Vervolgens zal worden bestudeerd in hoeverre de koepelgevangenissen daadwerkelijk een uitvoering zijn van Bentham’s panopticumprincipes. Welke argumenten droeg Bentham aan voor de ronde vorm van het panopticum en werden deze argumenten ook genoemd bij de bouw van de Nederlandse koepelgevangenissen? Overheersen in een vergelijking van de Nederlandse ontwerpen en die van Bentham de overeenkomsten of de verschillen?

Voor de beantwoording van de twee hoofdvragen zal ik met name gebruik maken van primaire bronnen. Voor de koepelgevangenissen zal ik mij vooral verdiepen in de Handelingen van de Staten-Generaal (de politieke debatten over het gevangeniswezen) en andere negentiende-eeuwse literatuur over de gevangenisbouw. Met betrekking tot het panopticum zal ik de zogenaamde panopticumgeschriften van Jeremy Bentham bestuderen: *Panopticon; or the Inspection-House*, geschreven in 1787 en de *Postscripts* uit 1791.

De opzet van dit onderzoek is als volgt. In het eerste hoofdstuk ga ik in op de negentiende-eeuwse opvattingen over ‘eenzame opsluiting’ en de steeds groter wordende rol die de overheid ging spelen binnen het gevangeniswezen, hetgeen in 1886 leidde tot de invoering van het nieuwe Wetboek van Strafrecht en de cellulaire gevangenisstraf. In het

⁵ *Prison Architecture* (1975), 19.

⁶ Koolhaas (1986), 78.

tweede hoofdstuk schets ik de ontwikkeling van de nieuw gebouwde grote cellulaire gevangenissen tot 1881, om zodoende een beeld te krijgen van de bouwtraditie bij het ministerie van Justitie waar Metzelaar in 1870 aangesteld werd. In het derde hoofdstuk geef ik een beschrijving van de koepelgevangenissen en vervolg ik met een uiteenzetting over de motieven die ten grondslag lagen aan de Nederlandse ronde gevangenisbouw. In dit hoofdstuk zal ook worden ingegaan op de invloed van religie, en met name van de 'godsdienst oefening', op de vormgeving van de koepelgevangenissen. De rol van de godsdienst is mijns inziens onderbelicht gebleven in de bestudering van de gevangenisbouw. Hoofdstuk vier is een beschrijving van het panopticum en een onderzoek naar de motieven die Bentham noemt voor de vorm van zijn panopticum. Voor een correcte interpretatie van de toegepaste vorm van zowel de koepelgevangenissen als het panopticumontwerp behandel ik in hoofdstuk vijf de achterliggende strafopvattingen. De ideeën over het doel van de gevangenis, van zowel Bentham als Metzelaar (de Nederlandse Staat), en de wijze waarop dit doel bereikt dient te worden, zullen de revue passeren. In mijn conclusie hoop ik een bevredigend antwoord te geven op mijn gestelde hoofdvragen.

1. Strafrechterlijke geschiedenis tot 1886

1.1 Eerste wettelijke regelgeving

De geschiedenis van de gevangenisstraf, als een op zichzelf staande vrijheidsstraf, had in Nederland zijn oorsprong in de Franse Tijd. Als gevolg van de inlijving bij het Franse Keizerrijk in 1811 werd ook hier ten lande de Franse wetgeving van kracht. De invoering van de nieuwe wetboeken, waaronder het Wetboek van Strafrecht (*Code Pénal*) en de Franse rechtelijke organisatie, maakten formeel van Nederland een rechtseenheid. De *Code Pénal* onderscheidde een drietal strafbare feiten: misdaden (*crimes*), wanbedrijven (*délits*) en overtredingen (*contraventions*). Deze werden bestraft met verschillende soorten straffen waaronder de dood- en lijfstraffen, deportatie, verbanning, dwangarbeid en opsluiting. De opsluiting geschiedde in vijf verschillende soorten gestichten, afhankelijk van het gepleegde delict. Na de Franse overheersing in 1813 bleef de door Napoleon ingevoerde *Code Pénal* in Nederland, met enkele wijzigingen, gehandhaafd.

Voor de uitvoering van de opsluiting, de gevangenisstraf, werd gebruik gemaakt van al bestaande gebouwen zoals oude kloosters en particuliere gebouwen, die hiervoor enigszins werden aangepast. In de ruim honderd van deze gebouwen die Nederland rijk was werden de bijna 10.000 gevangenen opgesloten. Naast de deplorabele bouwkundige staat waarin deze gestichten zich bevonden, waren overbevolking, ongeselecteerde gemeenschappen (waarbij mannen, vrouwen en kinderen samen werden opgesloten) en het gebrek aan sanitaire voorzieningen, ventilatie en werkruimten eerder regel dan uitzondering.

De eerste aanzet vanuit overheidswege om iets aan deze situatie te veranderen was de *Reorganisatie van het Gevangeniswezen*, die bij *Koninklijk Besluit van 4 november 1821* werd vastgelegd. Hierin werden basisvoorwaarden wettelijk vastgelegd waar het gevangeniswezen aan moest voldoen op het gebied van voeding, kleding, verlichting, verwarming, lichamelijke hygiëne en ziekenzorg. In het *Organisatiebesluit* van 1821, dat onderdeel was van het Koninklijk Besluit, werd het soort gesticht, zijn bestemming en de vestingplaats vastgelegd. Voor nog niet veroordeelde gevangenen en kortgestraften waren er de Huizen van Justitie, Huizen van Arrest, Provoosthuizen en Huizen van Bewaring. Voor de langgestraften waren er de Huizen van Correctie, Huizen van Reclusie en Tuchtiging en de Huizen van Militaire Detentie. Tevens was daar de eis van de overheid om in de grote strafgevangnissen mannen van vrouwen en jeugdigen van volwassenen te scheiden (classificatie). Dit in een poging om het 'onzedelijk gedrag', dat voornamelijk plaatsvond op de gemeenschappelijke slaapzalen, aan banden te leggen. 'Belangrijk is dat het Besluit expliciet vooral tot *doel* had de kosten van

het gevangeniswezen te drukken door gevangenen te verplichten nauw omschreven werkzaamheden te verrichten.’⁷

Als gevolg van de reorganisatie werden kleine strafgevangenissen opgeheven en de gevangenen met een lange straf ondergebracht in grote geclassificeerde gestichten. Ook nu werden grote bestaande gebouwen aangepast voor hun nieuwe penitentiaire functie en andere, al bestaande gevangenissen, uitgebreid, zodat van nieuwbouw geen sprake was. Dat deze hervormingen hadden geleid tot ongewenste praktijken blijkt uit een aan de minister van Justitie gericht rapport uit 1843, geschreven door een bestuurslid van de gevangenis te Leeuwarden: ‘Uitgaande van het beginsel om veel zo niet alles aan de opbrengst van den arbeid ondergeschikt te maken, hebben onze Vaderlandsche gestichten langzamerhand een aanzien van groote en wel geordende fabrieken gekregen, waarin het gevoel van straf teveel verloren gaat en de gevangenen soms een materieële welvaart genieten, welke aan vele arbeidzame en eerlijke huisvaders in de Maatschappij niet ten deel mag vallen.’⁸

1.2 Het *Nederlandsch Genootschap tot Zedelijke Verbetering der Gevangenen*

Aan de toenemende bemoeienis van de overheid met het gevangeniswezen lagen dus vooral economische motieven ten grondslag. De vele wetten en besluiten die na 1821 volgden hadden als voornaamste doel om de overheidskosten te beperken, door gevangenen te verplichten tot werken. Het waren voornamelijk particuliere organisaties die zich in de negentiende eeuw gingen ontfermen over de minder bedeeden. Deze filantropische genootschappen bestonden vaak uit welgestelde burgers die zich geroepen voelden, vaak vanuit Christelijke motieven, om de ‘lagere volksklasse’ enige zedelijkheid en beschaving bij te brengen. Zo werd in 1823 het *Nederlandsch Genootschap tot Zedelijke Verbetering der Gevangenen* opgericht.⁹ Belangrijkste doelstelling van dit Genootschap was ‘om de gevangenen door den invloed van den godsdienst en door andere gepaste middelen, tot betere menschen te vormen en als zoodanig, aan de maatschappij terug te geven’.¹⁰ Om dit doel te

⁷ Franke (1990), 47.

⁸ Geciteerd in: Petersen (1978), 238.

⁹ Heinrich (1995), 26. Het *Nederlandsch Genootschap tot Zedelijke Verbetering der Gevangenen* was opgericht door W.H. Suringar, J.L. Nierstrasz en W.H. Warnsinck. Zij waren toen al lid van het in 1784 opgerichte *Maatschappij tot Nut van 't Algemeen*. Uitgangspunt van deze maatschappij was ‘een geloof in de mogelijkheid tot verbetering van de samenleving, door ontwikkeling van het volk’.

¹⁰ Heinrich (1995), 32. Het andere doel van het Genootschap -de voorloper van de hedendaagse reclassering- was ‘om die ontslagenen, welke gedurende hunne gevangenisstraf hebben blijk gegeven van zedelijke verbetering

bereiken gingen deze ‘menschenvrienden’ dagelijks naar de gevangenissen om de gedetineerden te bezoeken. Daarnaast verstrekten ze arbeid (indien nodig) en school- en godsdienstonderwijs, in een poging de -in hun ogen- zondige, schuldige en verdorven wezens met Gods hulp tot het goede te bekeren. Hun ideeën vonden bij veel gegoede burgers gehoor waardoor het ledenaantal van het Genootschap snel groeide en er over het hele land plaatselijke afdelingen werden opgericht. Veel gevangenisbestuurders waren lid van een plaatselijke genootschapbestuur waardoor de Christelijke ideeën doorsijpelden in de gevangenissen zelf. De invloed van deze -door de minister benoemde- gevangenisbestuurders, die in de grote strafgevangenissen Commissie van Administratie werd genoemd, was verstrekkend; zij hadden grote bevoegdheden en waren volledig verantwoordelijk voor de dagelijkse gang van zaken in de strafinrichtingen.

1.3 De introductie van nieuwe Amerikaanse strafstelsels

Hoewel de opvattingen van het Genootschap niet altijd correspondeerden met die van de minister(s) van Justitie, werden de ‘menschenvrienden’ gedoogd omdat zij zelf zorg droegen voor de financiering van hun onderwijsactiviteiten binnen de gevangenissen. Ofschoon de overheid zich in toenemende mate bezig hield met het gevangeniswezen was er in de praktijk nog maar weinig veranderd. De grote strafgevangenissen waren nog steeds fabrieksmatig van opzet en ondanks de wettelijke ingevoerde scheiding binnen de gestichten, waardoor kortgestraften en langgestraften, evenals mannen, vrouwen en kinderen niet meer onder een dak verkeerden (hoewel daar in de praktijk niet altijd evenveel van terecht kwam), bleef het recidivecijfer groeien. Sommige kamerleden concludeerden daaruit dat de gevangenissen niet meer afschrikwekkend genoeg waren en pleitten voor nog strengere tuchtmaatregelen.¹¹ Daarnaast begonnen steeds meer, voornamelijk liberale burgers en Kamerleden zich af te zetten tegen het ‘barbaarse’ justitiële geweld, hierbij doelend op de lijfstraffen.

In diezelfde periode waaiden er in Nederland, evenals in andere Europese landen, nieuwe ideeën over uit Amerika over het opsluiten van gevangenen, namelijk het

en van hun ernstige voornemen om een ordelijk levensgedrag in de maatschappij te leiden, behulpzaam te zijn ter verkrijging van een geschikte stand, waarin zij het levensonderhoud kunnen vinden.’

¹¹ Franke (1990), 159. Kamerlid Uytwerf Sterling noemde de gevangenissen ‘kweek- en oefenscholen voor de misdaad’.

Philadelphische (Pennsylvanische) en het Auburnse stelsel (New York). Het Philadelphische stelsel was eind achttiende eeuw ontstaan, als reactie op het wettelijk invoeren in Pennsylvania van openbare dwangarbeid. Hier ontwikkelde de quakergemeenschap, een sterk godsdienstige en pacifistische sekte, de eerste ideeën over het eenzaam opsluiten van gevangenen. De ‘solitary confinement’ hield in dat de gevangenen hun hele straftijd, vierentwintig uur per dag, in een cel moesten doorbrengen, alwaar zij verplicht waren zware arbeid uit te voeren. Dagelijks bezoek van leden van de *Pennsylvanian Prison Society*, evenals het godsdienstonderwijs hadden tot doel om de misdadigers tot inkeer te brengen. Door de afzonderlijke opsluiting werd tevens de ‘morele besmetting’, de onderlinge slechte beïnvloeding van de gevangenen, voorkomen. In 1823 werd de cellulaire Eastern Penitentiary in Philadelphia gebouwd, beter bekend als de Cherry Hill gevangenis, naar ontwerp van de architect John Haviland. (afb. 1,2) Naast het Pennsylvanische stelsel was er het Auburnse stelsel waarbij de gevangenen overdag in gemeenschap werkten, maar wel een zwijgplicht kregen opgelegd, en ‘s nachts eenzaam in hun cel opgesloten werden. Voor het welslagen van beide strafopvattingen was nieuwbouw noodzakelijk; in plaats van gevangnissen met enkel gemeenschappelijke zalen waren er nu gevangnissen nodig met of een combinatie van gemeenschappelijke zalen en nachtcellen, of enkel éénpersoonscellen; de zogenaamde cellulaire gevangnissen.

1.4 De invoering van de cellulaire opsluiting

Terwijl in Amerika rond 1830 in bijna alle staten het Auburnse stelsel zegevierde, moest in Europa de discussie nog gaan plaatsvinden over de keus tussen de twee stelsels.¹² Vanaf circa 1840 kwam het debat hierover in Nederland goed op gang. Voorstanders van het cellulaire stelsel zagen de celstraf als een ‘beschaafde’ straf en een goed alternatief voor de openbare strafvoltrekkingen welke zij zo verafschuwden; het lichaam werd immers niet fysiek aangetast maar alleen afgezonderd. Tevens zouden door het verdwijnen van de overvolle gemeenschappelijke slaapzalen -alwaar het onzedelijk gedrag voornamelijk plaatsvond- de morele besmettingen afnemen en zouden de gevangenen door hun sociaal isolement beter in staat zijn om zedelijk te verbeteren, waardoor de recidive zou afnemen. Tegenstanders van de

¹² Franke (1990), 112. Franke vermeldt dat er waarschijnlijk geen onderwerp is waarover in de negentiende eeuw zoveel boeken, krantenartikelen en rapporten zijn geschreven als over de twee Amerikaanse strafstelsels.

celstraf, meestal ook voorstanders van de lijfstraffen, verweten de voorstanders 'ziekelijke philanthropie'. Zij vreesden dat een strafgesticht niet afschrikwekkend genoeg zou zijn wanneer de zedelijke verbetering de boventoon ging voeren, zeker wanneer er ook sprake zou zijn van het afschaffen van de openbare schavot- en lijfstraffen. In hun optiek was het niet de taak van de overheid om mensen te heropvoeden, maar om ze te straffen. Daarnaast benadrukten zij de gevaren voor de geestelijke gezondheid, hierbij verwijzend naar ervaringen uit het buitenland alwaar een stijging waarneembaar was in het aantal gevallen van krankzinnigheid en zelfdoding bij eenzame opsluiting.

De Auburnse en Pennsylvanische strafopvattingen zorgden voor veel politieke opschudding. Ministers en Tweede Kamerleden wisselden nogal eens van standpunt met als gevolg dat de meest uiteenlopende wetsvoorstellen elkaar in snel tempo opvolgden.¹³ Was er in 1840 nog een kamermeerderheid voor het Auburnse stelsel, ruim drie jaar later was deze meerderheid er voor het Pennsylvanische stelsel. Het Auburnse stelsel was geen optie meer, daar de zwijgplicht praktisch onuitvoerbaar zou zijn. Ondanks dat er op regeringsniveau nog geen uitsluitsel was over invoering van (beperkte) gemeenschappelijk opsluiting of het Pennsylvanische, cellulaire systeem kreeg Amsterdam in 1844, bij wijze van experiment, toestemming van de Justitieminister voor de bouw van een nieuw cellulair Huis van Arrest en Justitie.¹⁴ Door voor het Pennsylvanische stelsel te kiezen werd er gekozen voor de zedelijke verbetering als uitgangspunt van het strafbeginsel in plaats van de afschrikwekkende werking. Minister van Justitie De Jonge van Campens Nieuwland verwachtte echter dat de lange eenzame opsluiting wel degelijk ook afschrikwekkend zou werken en dat de recidive zou afnemen. Hij zou graag zien 'dat alle lijfstraf, behalve die des doods, en zelfs de te pronkstelling, zal ophouden; dat gevangenisstraf voortaan de eenige straf zal zijn, maar die ernstig toegepast, voor een belangrijke getal van jaren, tot zuivering der maatschappij van boosdoeners, en tot afschrik van het kwaad; dat die gevangenisstraf in afzondering zal worden doorgestaan, getemperd altijd door menschlievende behandeling, door de nodige toespraak, door bezigheid, beweging en genot van lucht; dat de verpestende aanraking en omgang met

¹³ Franke (1990), 164. Zelfs de voorzitter van het *Nederlandsch Genootschap tot Zedelijke Verbetering der Gevangenen*, Suringar, die werd gezien als een deskundige op het gebied van het gevangeniswezen, was niet standvastig in zijn ideeën omtrent dit onderwerp. In 1839 was hij voorstander van het Auburnse stelsel, in 1842 verdedigde hij, samen met zijn Genootschap, het Pennsylvanische stelsel.

¹⁴ Vanaf 1842 was het beheer van het gevangeniswezen niet langer in handen van het Ministerie van Binnenlandse Zaken, maar van Justitie.

andere misdadigers zal ophouden, en dat de weg tot verbetering niet gestemd, maar aangewezen en gemakkelijk gemaakt zal worden.’¹⁵

In 1847 werd het Eerste Boek van het Wetboek van Strafrecht met een ruime kamermeerderheid aangenomen met daarin celstraffen tot maximaal vijftien jaar voor crimineel veroordeelden. Als gevolg van de staatkundige hervormingen in 1848 kwam het niet tot uitvoering.¹⁶ Wel werd er in 1851, een jaar na de indienststelling van het Amsterdamse Huis van Arrest en Justitie, een wetsvoorstel goedgekeurd waarbij de rechter de bevoegdheid kreeg om in enkele gevallen celstraf op te leggen. Dit gold echter alleen voor correctioneel veroordeelden die een straf opgelegd hadden gekregen van maximaal een jaar. Gezien het beperkte aantal bestaande cellen en het idee dat een cellulaire straf twee keer zo zwaar was als gemeenschappelijke opsluiting, hoefden de gevangenen slechts de helft van hun straftijd uit te zitten.¹⁷ Niet alle Kamerleden waren content met het cellulaire experiment in Amsterdam, waarbij de praktijk vooruit liep op de wetgeving, zoals blijkt uit de woorden van het conservatieve Kamerlid Wintgens, die in 1853 oordeelde dat het celstelsel ‘meer door feitelijken opbouw van gevangnissen, dan na rijp overleg’ in de wetgeving was ‘geschoven’.¹⁸ Een jaar later werd echter toch begonnen met de bouw van het tweede cellulaire gesticht; het Huis van Verzekering te Utrecht.

Het *Nederlandsch Genootschap tot Zedelijke Verbetering der Gevangenen* dat, zoals beschreven, de verantwoording over het school- en godsdienstonderwijs op zich had genomen, kwam met de invoering van de celstraf in het Amsterdamse Huis van Arrest en Justitie, en later ook in het Huis van Verzekering te Utrecht, in grote financiële problemen. Hoewel het Genootschap voorstander was van een streng doorgevoerd cellulair systeem, werd het geven van onderwijs voor hun onbetaalbaar, aangezien dit nu niet meer gemeenschappelijk kon worden gegeven aan de gevangenen, maar individueel in hun cel. Pas vanaf circa 1860 nam het ministerie van Justitie deze kosten voor zijn rekening. De bouw van de twee cellulaire gestichten hield niet in dat er inmiddels al consensus was over de wijze van

¹⁵ Minister De Jonge van Campens Nieuwland; geciteerd in: Franke (1990), 187-188.

¹⁶ De liberalen, die voor 1848 in de minderheid waren geweest, kregen na de rechtstreekse verkiezing van de leden van de Tweede Kamer ruim de helft van het aantal zetels.

¹⁷ Franke (1990), 200. Franke merkt terecht op dat het een zeer opmerkelijke besluit was gezien het feit dat de celstraf, in de discussies halverwege de jaren veertig, als alternatief werd gezien voor de barbaarse lijfstraffen en de zedeloze slaapzalen van de grote strafgevangnissen. Nu werd de celstraf toegepast op enkel correctioneel veroordeelden met een korte straftijd, waarop nooit lijfstraffen hadden gestaan.

¹⁸ W. Wintgens; geciteerd in: Franke (1990), 293.

opsluiten. Het bouwbeleid was in deze jaren, waarin er nog geen vast stelsel was aangenomen en het Franse wetboek -de *Code Pénal*- nog steeds van kracht was, afhankelijk van de verschillende inzichten van de elkaar opvolgende ministers van Justitie. Zo werd in 1857 naast de opties van gemeenschappelijke en cellulaire opsluiting een derde, nieuwe vorm van opsluiten geïntroduceerd, namelijk het zogenaamde progressieve stelsel. Hierbij werd de gevangene eerst enige tijd cellulair en vervolgens gemeenschappelijk opgesloten. Het gebrek aan uniformiteit op politiek niveau uitte zich in de praktijk door de bouw van zowel aparte cellen(gevangenis) evenals grote verbouwingen in gemeenschappelijke stijl.

De vrees dat de celstraf niet zwaar genoeg was bleef bestaan. In dezelfde jaren als de afschaffing van de openbare schavotstraffen, in 1854, en de doodstraf, in 1870, werd de maximale opsluitingduur die de rechter kon opleggen voor correctioneel veroordeelden eerst verhoogd tot één jaar en in 1870 tot twee jaar. Om het toenemend aantal cellulair gestraften onder te kunnen brengen werden er nieuwe cellen ingericht in bestaande gevangenis, en nieuwe Huizen van Arrest en Verzekering in Utrecht (1856) en Rotterdam (1872) gebouwd.

1.5 Het Wetboek van Strafrecht van 1881

De invloed van het *Nederlandsch Genootschap tot Zedelijke Verbetering der Gevangenen* beperkte zich bij zijn oprichting in 1823 voornamelijk tot in de gevangenis zelf. Maar in de loop der jaren nam zijn invloed toe en was het Genootschap een gezaghebbend en gerespecteerd adviesorgaan voor de overheid geworden. Ook tijdens de ontwerpfase van het nieuwe Wetboek liet het van zich horen. Aan de verschillende bezwaren die het tegen het ontwerp Strafwetboek uit 1881 aanvoerde werd door de minister van Justitie grotendeels tegemoetgekomen. Zo werd de strafduur van de eenzame opsluiting verlengd van drie naar vijf jaar, alwaar het Genootschap al jaren pleitbezorger van was, en de minimumleeftijd voor opsluiting verlaagd van zestien naar veertien jaar.¹⁹ Het wetsontwerpartikel inzake de godsdienstoefening, waarbij gevangenen niet zouden worden verplicht de godsdienstoefening bij te wonen werd gewijzigd in: 'Behoudens uitdrukkelijke vrijstelling nemen de gevangenen en verpleegden aan de godsdienstoefeningen, die te hunnen behoeve worden gehouden,

¹⁹ Bemmelen (1923), 157-158.

deel.’²⁰

Hoewel de recidivecijfers in de cellulaire gevangnissen, in binnen- en buitenland, niet waren teruggedrongen, en het vertrouwen in de zedelijke verbetering daardoor enigszins was afgenomen, werd in 1881 toch het ontwerp Wetboek van Strafrecht, met daarin de afzonderlijke opsluiting voor maximaal vijf jaar, door beide Kamers goedgekeurd.²¹ Minister van Justitie Modderman beargumenteerde de lange opsluitingduur als volgt: ‘De straf strekt niet tot verbetering. Maar dit belet niet dat men juist in het maatschappelijk belang zooveel mogelijk de verslechtering der gevangenen voorkome en hunne verbetering zooveel mogelijk bevordere’.²² In het nieuwe Wetboek van Strafrecht, waardoor Nederland zijn eigen nationaal strafrecht kreeg, werden strafbare feiten onderscheidde in ‘misdrijven’ en ‘overtredingen’. Als hoofdstraffen waren er de gevangenisstraf, hechtenis en geldboete. De gevangenisstraf, voor personen die een misdrijf hadden gepleegd, kon tijdelijk (maximaal 20 jaar) of levenslang opgelegd worden. De hechtenisstraf, voornamelijk voor personen die een overtreding hadden begaan, of hun geldboete niet betaalden, kon voor maximaal een jaar opgelegd worden. Beide vrijheidsstraffen dienden, gezien het verschil in aard van de straf, in verschillende gestichten te worden uitgevoerd. Hiervoor werd in 1884 de *Gestichtenwet* aangenomen, waarin ondermeer werd bepaald dat de gevangenisstraf in een strafgevangenis moest worden ondergaan. ‘Gevangenisstraf van vijf jaren of minder wordt geheel, gevangenisstraf van langeren duur gedurende de vijf eerste jaren in afzondering ondergaan.’²³ Na deze vijf jaar werden de langgestraften gemeenschappelijk ondergebracht met klassenindeling en nachtelijke afzondering. Op dezelfde gemeenschappelijke wijze werden de wetsovertreders in de Huizen van Bewaring opgesloten, alwaar zij hun hechtenis uitzaten.²⁴ Volgens minister Modderman zat het verschil in beide straffen daarin dat ‘de gevangenisstraf (...) methodische tucht [is] en de hechtenis eenvoudig een leed, zeer zeker een gevoelig leed, maar dat niet gepaard behoeft te gaan met die methodisch tucht en die verpligting tot

²⁰ Artikel 19 van de *Wet van 14den April 1886 (Staatblad no. 62) tot vaststelling der beginselen van het gevangeniswezen*.

²¹ Hoewel in België gedetineerden soms nog langer dan vijf jaar cellulair werden opgesloten, nam Frankrijk in 1853 afstand van het cellulaire stelsel, na het ruim tien jaar te hebben ingevoerd. In Engeland, waar ten tijde van Pentonville in 1842 was begonnen met achttien maanden eenzame opsluiting, was dit teruggebracht naar maximaal negen maanden. Daar werd ook met tussenvormen geëxperimenteerd. De redenen hiervoor waren de negatieve geestelijke gevolgen voor de gedetineerden en het tekort aan cellen.

²² Minister van Justitie Modderman; geciteerd in: Petersen (1978), 421.

²³ Artikel 11 van het Wetboek van Strafrecht uit 1886.

²⁴ Een veroordeelde kon op eigen verzoek de hechtenis ook in afzondering ondergaan.

arbeid.’²⁵

Tengevolge van het wettelijk vastleggen van de cellulaire opsluiting in de strafgevangnissen diende zich een nieuw probleem aan. Er waren onvoldoende cellen in de bestaande gevangnissen om het nieuwe gevangenisbeleid ook daadwerkelijk te kunnen uitvoeren. Om dit tekort op te vullen werd besloten om de uitvoering van het nieuwe Wetboek met vijf jaar uit te stellen, zodat er voldoende tijd was om nieuwe cellulaire gevangnissen te bouwen.

1.6 Het regime in de grote cellulaire gevangnissen na 1886

In de *Wet van 14den april 1886, staatsblad nr 62, tot vaststelling der beginselen van het gevangeniswezen* werd bepaald dat de minister van Justitie als ‘opperbeheerder’ van de gevangnissen, de beheerders van de grote gevangnissen, de Commissies van Administratie -die vanaf 1886 weer (evenals voor 1821) Colleges van Regenten werden genoemd- kon aanstellen en ontslaan. De bepalingen over het te voeren beleid in de gevangnissen waren merendeels uitvloeisels van de al bestaande praktijken in de cellulaire gevangnissen te Amsterdam, Utrecht, Rotterdam en Groningen. Deze ‘vereischten’ waren ‘door de ervaring aangegeven’.²⁶ Het ging hierbij ondermeer om de absolute scheiding van man en vrouw, de verplichting tot arbeid (zes dagen per week minimaal tien uur per dag) en school- en godsdienstonderwijs. Eén keer per dag mochten de gevangenen korte tijd hun cel verlaten om te luchten, buiten op de cellulaire wandelplaatsen. Dit alles diende uitgevoerd te worden volgens een strak, gedisciplineerd dagrooster.²⁷ Daarnaast werden de gevangenen door

²⁵ Minister van Justitie Modderman; geciteerd in: Petersen (1978), 425.

²⁶ Quintus (1887), 172.

²⁷ Beschikking van den minister van Justitie van den 2den December 1887, nr. 85, tot verdeling van den dag in de Strafgevangnissen en de huizen van bewaring in de arrondissementshoofdplaatsen.’

‘Het opstaan te 6 ure, het ontbijt te 8 ure, het middagmaal te 1 ure, het avondeten te 7 ure, het ter ruste begeven te 10 ure. Van 1 October tot 1 April heeft het opstaan een uur later plaats. Voor het zich reinigen en aankleeden en voor het in orde brengen van hun nachtleger, wordt den gevangenen een half uur toegestaan. Van ‘s morgens 6½-8 ure wordt gearbeid. Voor het ontbijt wordt een half uur toegestaan. Van 8½-12 uur wordt gearbeid. De arbeids-uren in den morgen worden van ¾ uur verkort voor het nemen van beweging in de open lucht. Van 12-1½ uur wordt gerust en het middagmaal gebruikt. Van 1½-4½ wordt gearbeid. Van 4½-5 uur wordt gerust. Van 5-8½ uur wordt gearbeid. Van laatstvermelde uren wordt ¼ uur bestemd voor het gebruik van het avondeten. Van 8½-9½ wordt gerust. Onderwijs wordt gegeven des morgens tusschen 9 en 12 uur, - des namiddags tusschen 1½ en 4½ uur. Voor het ontvangen van onderwijs worden de arbeids-uren hoogstens met ½ uur verkort. Schoolwerk wordt in de rust-uren gemaakt. Van 1 October-1 April worden de rusturen met één uur verkort. Dat uur wordt aan de arbeids-uren toegevoegd. De regeling hiervan wordt aan de Colleges van Regenten overgelaten.’ Uit: *Verzameling van wetten, besluiten en voorschriften, betreffende het Gevangeniswezen; 1881-1890*, nr. 657, blz.1203.

verschillende personen op hun cel bezocht. Het celbezoek, dat meerdere keren per dag diende plaats te vinden, werd beschouwd als ‘een essentieel deel (...) van de zorg voor de veroordeelden’ en werd uitgevoerd ‘behalve van Leden der Commissie van Administratie, van Directeurs en Bewaarders, van den Geneesheer, van School- en Godsdienstonderwijzer, van Directeurs en Opzichters van den Arbeid, ook van Hoofdbestuurders en Bestuurders en Dames-Comités [van het *Nederlandsch Genootschap tot Zedelijke Verbetering der Gevangenen*]’.²⁸ Op de Zon- en feestdagen, wanneer de gevangenen van de arbeid waren vrijgesteld, woonden zij een kerkdienst, de zogenaamde godsdienstoefening, bij.

Tussen het begin van het politieke debat over het toe te passen strafstelsel, en de uiteindelijke invoering van het cellulaire stelsel in 1886, lag een tijdsperiode van bijna een halve eeuw. In deze periode werden, bij wijze van experiment, enkele cellulaire gevangenissen gebouwd om zodoende ervaring op te doen met de afzonderlijke opsluiting. Het volgende hoofdstuk behandelt deze nieuwe gevangenissen, gebouwd tussen 1845 en 1886, maar laat de cellulaire verbouwingen en uitbreidingen van bestaande gemeenschappelijke ‘gevangenissen’ onverlet.

²⁸ Stuart (1870), 54.

2. Cellulaire gevangenisbouw tot 1886

De nieuwe ideeën over de uitvoering van de gevangenisstraf vanaf de jaren veertig hadden concrete gevolgen voor de gevangenisbouw in Nederland. Voorheen was er nauwelijks sprake van nieuwbouw; de bestaande ‘gevangnissen’ werden enkel verbouwd door de ingenieurs van de Waterstaat. Hierin kwam verandering door de toenemende politieke belangstelling voor het cellulaire, Pennsylvanische strafstelsel. De invoering in 1851 van een speciale wet, waarbij de rechter de bevoegdheid kreeg om cellulaire straffen op te leggen, deed de vraag naar afzonderlijke cellen toenemen. Deze ‘experimentele’ fase zou enkele decennia blijven voortbestaan; pas in 1886 werd de celstraf wettelijk ingevoerd als standaard opsluitvorm in de strafgevangnissen.

2.1 De Pentonville gevangenis

Ook in andere Europese landen, met overeenkomstige problemen in hun gevangnissen, speelde de discussie over het toe te passen strafstelsel. In Engeland werd tussen 1840 en 1842 de eerste Europese cellulaire (vleugel)gevangenis gebouwd te Pentonville. Gebaseerd op de Pennsylvanische Cherry Hill (afb. 1,2) gevangenis ontwierp architect Joshua Jebb ‘a model of construction and to be appropriated for carrying into effect the Separate system of discipline’.²⁹ De Pentonville gevangenis bestaat uit vier lange vleugels met cellen gelegen rondom een cirkelvormige middenbouw. (afb. 3,4) In een vijfde, kleinere vleugel is het administratiegebouw gesitueerd met op de bovenste verdieping, nabij de centrale hal, een ‘stalleskapel’. In deze kapel wonen de gevangenen, van elkaar afgezonderd in hokjes -de zogenaamde ‘stalles’-, de godsdienstoefeningen bij. Alle vleugels zijn opgebouwd uit een kelder, begane grond en twee verdiepingen. Op het buitenterrein, tussen de vleugels in liggen ronde (wielvormige), cellulaire wandelplaatsen, waar de gevangenen dagelijks luchten. Tegen de ringmuur die het gehele complex omsluit zijn woningen voor het gevangenispersoneel geplaatst.

Alle cellen zijn identiek, zowel qua inrichting als afmeting, en afgestemd op de activiteiten die er plaatsvinden, namelijk werken, slapen en eten. Hiervoor is elke cel voorzien van een (opklapbaar) bed, tafel, stoel, wastafel en wc. Verwarming en ventilatie van elke cel komt tot stand door middel van een, voor die tijd uniek, buizensysteem in de muur dat zorgt

²⁹ J. Jebb; geciteerd in: Petersen (1978), 51.

voor de aan- en afvoer van (warme) lucht. Uit alle delen van Europa kwamen architecten en andere mensen uit de gevangeniswereld deze modelgevangenis aanschouwen. In navolging van Pentonville werd het vleugeltype internationaal het meest toegepast bij de bouw van grote (cellulaire) gevangenissen.

2.2 Het Huis van Arrest en Justitie te Amsterdam (1845-1848)

In 1843 werd er bij het ministerie van Justitie voor het eerst een architect aangesteld, I. Warnsinck (1811-1857), om de Ingenieurs van de Waterstaat te adviseren bij de bouw van de eerste Nederlandse cellulaire gevangenis (Huis van Arrest en Justitie) te Amsterdam. Hiervoor werd er een studiereis naar Groot-Brittannië ondernomen om onder andere de Pentonville gevangenis te aanschouwen. (afb. 5) Hoofdingenieur van de Waterstaat A.L. van Gendt (1803-1875) en Warnsinck, samen belast met de gevangenisbouw, rapporteerden na terugkomst aan de minister van Justitie: 'Door dezen inrigting heeft men het voordeel het gehele, inwendige der gevangenis te kunnen overzien, want daar de vleugelgebouwen tusschen de wederzijdse cellen mede van den vloer tot het dak geheel open zijn, en alles door daklantaarnen en zijramen helder verlicht is, ligt alles geheel open en bloot voor het toezigt. De bureaux van den Gouverneur en van de Commissie hebben uitgetimmerde glazen kasten, die in de Centrale hal uitkomen, terwijl er op de tweede verdieping een uitgetimmerd glazen observatorium voor den ondergouverneur is aangebragt, waardoor er in de gansche gevangenis niets kan gebeuren dat aan de aandacht van de opzigthebbende ontsnapt. Het zal onnoodig zijn stil te staan bij de voordelen welke dit stelsel van gevangenisbouw of het stralenplan boven vele andere oplevert; het vereenigt in zich veiligheid en gemak voor communicatie, met eenvoudigheid van vorm en spaarzaamheid van kosten, terwijl het tevens de gelegenheid verschaft, om met een gering aantal bewaarders de orde en tucht te handhaven, en om van de zijde van de Gouverneur de middelen van toezigt en Controle gemakkelijk te maken, zoodat dan ook alle nieuwe Cellulaire gevangenissen volgens dit plan gebouwd worden.'³⁰

Het Amsterdamse Huis van Arrest en Justitie, gebouwd tussen 1845-1848 op het terrein van de Leidsche Poort, vertoont veel overeenkomsten met de Pentonville gevangenis.

³⁰ Gendt, Warnsinck (1843), 19. Bijkomend voordeel van de vleugelgevangenis was de uitbreidingsmogelijkheid. Deze kon tot stand komen door de bouw van een nieuwe vleugel of door verlenging van bestaande vleugels.

(afb. 6) De ruim tweehonderd cellen tellende gevangenis is opgebouwd uit drie cellenvleugels en een korte administratievleugel, die in kruisvorm rondom de centrale hal liggen. Alle vleugels bestaan uit een parterre en twee verdiepingen. Gietijzeren galerijen op de verdiepingen en verscheidene trappen zorgen voor de verbinding tussen de cellen.(afb. 7) De ventilatie en verwarming van de cellen komt op dezelfde manier tot stand als in Pentonville en is daarmee het kostbaarste onderdeel van het gebouw. Van de stalleskerk, die in Pentonville op de bovenste verdieping van het administratiegebouw ligt, is afgezien. Warnsinck en Van Gendt waren van mening dat deze niet noodzakelijk was aangezien in het Amsterdamse gesticht geen veroordeelden zouden worden opgesloten en ‘wjl men een gearresteerd persoon billijker wijze niet noodzaken kan, de dienst of oefening in eene kapel of school bij te wonen’.³¹ Het toespreken van de gearresteerden door de geestelijke vanuit de centrale middenhal -zoals zij tijdens hun studiereis in enkele andere Engelse gevangenissen aanschouwd hadden- achtten zij in dit geval voldoende. Hierbij konden de gevangenen vanuit hun cel, met de deur op een kier, de godsdienstoefening bijwonen.³²

2.3 Het Huis van Burgerlijke en Militaire Verzekering te Utrecht (1854-1856)

De voorbereidingen voor het ontwerp van een nieuw Huis van Burgerlijke en Militaire Verzekering te Utrecht, ter vervanging van het oude dat in een zeer slechte bouwkundige staat verkeerde, nam in 1842 zijn aanvang. In de daarop volgende twaalf jaren passeerden meerdere ontwerpen de revue. Uiteindelijk kregen Warnsinck en Van Gendt de opdracht tot de bouw van een cellulaire gevangenis op het terrein Wolvenburg die in 1856 gereed was. Een nauwe verwantschap met de gevangenis te Amsterdam is waarneembaar: beide gevangenissen hebben een kruisvormige plattegrond en missen de afzonderlijke kerk. Toch zijn er ook verschillen op te merken. Allereerst zijn de cellenvleugels te Utrecht een stuk korter, in verband met de kleinere cellencapaciteit van circa 140 cellen. Daarnaast ontbreekt in Utrecht het voorplein en hebben de cellulaire wandelplaatsen een andere situering. Waar ze in de hoofdstedelijke gevangenis cirkelvormig zijn en los op het buitenterrein liggen, zijn ze nu halfcirkelvormig en bevestigd aan de uiteinden van de cellenvleugels.

Aangezien Warnsinck en Van Gendt de gevangenis ontwierpen als zijnde een Huis

³¹ Gendt, Warnsinck (1843), 67.

³² Gendt, Warnsinck (1843), 67.

van Verzekering, vonden zij ook hier, evenals te Amsterdam, de stalleskerk overbodig omdat er slechts mensen in bewaring zouden worden gesteld. Daarbij kon de verantwoordelijk minister van Justitie in 1847 ook geen overtuigd voorstander van een afzonderlijke kerk genoemd worden getuige zijn woorden: ‘Trouwens het hoofddoel der kostbare cellulaire gevangenschappen, de algeheele afscheiding en onderlinge onbekendheid der gedetineerden, zou door hunne vereeniging in eene kapel, hoe vernuftig ook cellulair ontworpen, mijns inziens, in groot gevaar worden gebracht, vermits alsdan de gevangenen niets onbeproefd zouden laten om bij het heen en terug gaan naar de kapel, de surveillance der bewaarders welke al ligtelijk verflauwt, te verschalken en onderling in kennismaking te treden. De pogingen daartoe zouden de geïsoleerde gevangenen in onrust brengen, hunne zedelijke verbetering schaden en althans tot bestraffingen aanleiding geven, welke zooveel mogelijk moeten worden voorkomen. Bovendien zou deze bijvoeging van eene in hokjes verdeelde kapel de bouwkosten aanmerkelijk bezwaren.’³³ In tegenstelling tot het aanvankelijke voornemen, dat deze nieuwbouw bestemd was ter vervanging van het oude Huis van Burgerlijke en Militaire Verzekering, vond er na opening een functiewijziging plaats. Niet verdachten in voorarrest, maar juist veroordeelden, die een cellulaire gevangenisstraf opgelegd hadden gekregen, werden er gehuisvest. Het ontbreken van de stalleskerk werd daardoor al snel als een gemis ervaren. Toch duurde het nog ruim een halve eeuw voordat er een afzonderlijke stalleskerk op het terrein werd bijgebouwd.

2.4 De Strafgevangenis te Rotterdam (1870-1872)

Na het overlijden van Warnsinck in 1857 werd Ingenieur A.C. Pierson (1801-1870) aangesteld als ‘Ingenieur voor de gevangenisbouw’ om de Waterstaatsingenieurs te ondersteunen.³⁴ Ook Pierson ging op studiereis, in opdracht van de minister ‘omdat de inrigting der cellulaire gevangenschappen, in ons vaderland in de laatste jaren gebouwd, in enkele opzichten (...) niet aan de verwachting [bleek] te voldoen’.³⁵ Samen met de inspecteur van de Nederlandse gevangenschappen, M.P.W. Alstorpius Grevelink, en de hoofd-commies bij het Departement van Justitie, J.A.H. Netscher, bezocht hij vleugelgevangenschappen in België,

³³ Minister van Justitie De Jonge van Campens Nieuwland; geciteerd in: Petersen (1978), 337.

³⁴ Naast de bouw van de vleugelgevangenschappen te Amsterdam en Utrecht was Warnsinck tevens verantwoordelijk geweest voor de verbouwingen van bestaande gevangenschappen om zodoende genoeg ruimte te creëren voor de uitvoering van de gedeeltelijk ingevoerde cellulaire wetgeving.

³⁵ Alstorpius Grevelink, Netscher en Pierson (1858), 2.

Frankrijk en Duitsland. Doel van de reis was te onderzoeken hoe bepaalde aspecten van het cellulaire opsluitingssysteem, zoals onderwijs, godsdienst en arbeid, in de buitenlandse gevangnissen werden geregeld. De bevindingen van de studiereis moesten resulteren in de nodige verbeteringen binnen de Nederlandse cellulaire vleugelgevangnissen.

Bij de voorbereidingen in 1864 van de derde cellulaire gevangenis aan de Noordsingel te Rotterdam adviseerde het Hoofdbestuur van het *Nederlandsche Genootschap tot Zedelijke Verbetering der Gevangenen*, gevestigd te Amsterdam, de minister van Justitie nadrukkelijk 'dat in het gesticht te Rotterdam niet moge ontbreken de inrigting voor Godsdienstoefening en onderwijs, welker gemis in de gevangnissen hier en in Utrecht zoo zeer wordt gevoeld'.³⁶ Pierson gaf hieraan gehoor en ontwierp, voornamelijk geïnspireerd door de gevangenis te Berlijn-Moabit, een vleugelgevangenis, met op het buitenterrein, tussen twee vleugels in, een afzonderlijke stalleskerk. (afb. 8) Het hoge aantal vereiste cellen voor de Rotterdamse gevangenis, 344 in totaal, noodzaakte Pierson tot het aanbrengen van een extra, ten opzichte van Amsterdam en Utrecht, cellenvleugel. Een kelderverdieping onder het gehele complex schiep extra ruimte voor het herbergen van de verschillende dienstvertrekken en de wielvormige wandelplaatsen lagen los op het terrein.

De Commissies van Administratie van de gevangnissen te Amsterdam en Utrecht, die door de minister werden verzocht het gevangenisontwerp van Pierson te beoordelen, brachten een negatief advies uit over de ligging van de stalleskerk op het buitenterrein. Deze was, in verband met het in- en uitbrengen van gevangenen, ondoelmatig. De grote afstand tussen de stalleskerk en enkele cellenvleugels zorgde niet alleen voor een extra belasting van het personeel, maar kwam ook de isolatie van de gevangenen niet ten goede en vergrootte de kans op vluchtgevaar.³⁷ Beide Commissies gaven er de voorkeur aan dat de kerk binnen de gevangenis zelf zou worden geplaatst; hetzij op de tweede etage in de centrale hal hetzij tussen de centrale hal en het voorgebouw. Pierson oordeelde dat dit gezien de grote cellencapaciteit niet mogelijk was; de stalleskerk zou te klein worden voor het grote aantal

³⁶ Geciteerd in: Petersen (1978), 383. Uitgangspunt van Warnsinck en Van Gendt bij de bouw van de vleugelgevangnissen te Amsterdam en Utrecht, was de opsluiting van alleen niet-veroordeelden, waardoor van een afzonderlijke kerk afgezien kon worden. Pragmatisch beleid had ervoor gezorgd dat in de praktijk in Utrecht en Amsterdam niet-veroordeelden samen met veroordeelden werden opgesloten, waardoor het gemis van de kerk sterker voelbaar werd.

³⁷ Deze redenen werden ook door de Commissies van Administratie van Amsterdam en Utrecht aangedragen in hun pleidooi voor de plaatsing van de cellulaire wandelplaatsen aan de uiteinden van de vleugels, in directe verbinding met de gevangenis, zoals in Utrecht het geval was. Pierson verdedigde zich door te stellen dat, in het geval van Rotterdam, de halfcirkelvormige wandelplaatsen onvoldoende plaats bood voor het grote aantal gevangenen.

gevangenen en bovendien zou de ligging van de stallekerk het overzicht vanuit de centrale hal op de vleugels belemmeren. De minister van Justitie, schijnbaar overtuigd van Piersons tegenargumenten, negeerde de adviezen van de Commissie en zette de plannen van zijn architect door om de kerk op het buitenterrein te plaatsen. Door Piersons dood in 1870 was het zijn opvolger, J.F. Metzelaar, die voor de uitvoering van zijn ontwerp zorg moest dragen.

2.5 J.F. Metzelaar als ‘Ingenieur-Architect voor de gevangenis en gerechtsgebouwen’

Zowel Warnsinck als Pierson hadden een tijdelijke aanstelling bij het ministerie van Justitie. Naarmate de politieke voorkeur voor het cellulaire stelsel toenam, werd de roep bij de verschillende Justitieministers om een vaste architect op hun departement groter. Zij oordeelden dat er een specialist nodig was voor de nieuw te bouwen gevangenis, wilde het cellulaire stelsel in de praktijk kunnen slagen. Daarnaast zou met een vaste architect de gewenste eenvormigheid binnen het Departement van Justitie mogelijk zijn.³⁸

Na de dood van Pierson in 1870 werd deze discussie in de Kamer weer nieuw leven ingeblazen. Voorstanders van een vaste architect hechtten veel belang aan iemand met kennis van zaken, die zijn opgedane ervaringen in de gevangenisbouw bij nieuwe opdrachten weer ten uitvoer zou kunnen brengen. Tegenstanders voorzagen in een extra ambtenaar in vaste dienst een extra kostenpost en vreesden dat er niet genoeg werk zou zijn. Aangezien de functie geen precedent had, geen enkel ministerie beschikte immers over een vaste architect, waren enkele Kamerleden bovendien huiverig voor de positie die de architect in zou kunnen gaan nemen, zonder dat er nog een rol voor Waterstaat weggelegd zou zijn. Een conservatief Tweede Kamerlid verwoordde het als volgt: ‘Eene specialiteit voor den bouw van gevangenis is te verdedigen; maar van zulk een specialiteit kan nooit afhangen, hoe de gevangenis zijn moeten. De specialiteiten moeten bouwen volgens de voorschriften van de administratie en deze moeten voorschrijven, datgene wat overeenkomt met de Strafwetgeving. Eene specialiteit, die een eigen stelsel van gevangeniswezen in het hoofd heeft, baat ons niets.’³⁹ Ondanks de bezwaren kreeg J.F. Metzelaar op 3 juni 1870 een vaste

³⁸ Peet, Steenmeijer (1995), 168.

³⁹ Heemskerk Azn; geciteerd in: Petersen (1978), 296. Tweede Kamerlid Heemskerk Azn. stelde daarom voor om de functie van Ingenieur-architect onder te brengen in de Departementale organisatie, in plaats van dat hij een aparte plaats zou innemen naast de referendaris, de chef van de afdeling gevangenis en de Hoofdinspecteur

dienstbetrekking als ‘Ingenieur-Architect voor de gevangenissen en gerechtsgebouwen’. Bij zijn aanstelling was Metzelaar reeds 51 jaar oud. Geboren en getogen te Rotterdam, opgeleid tot timmerman, had hij zich door zelfstudie opgewerkt tot architect. Naast zijn eigen architectenpraktijk doceerde hij van 1839 tot 1850 bouwkunde en van 1860 tot 1869 geschiedenis van de bouwkunst op de Academie van Beeldende Kunsten en Technische Wetenschappen in Rotterdam. Ook was hij medeoprichter en voorzitter van de in 1852 opgerichte Rotterdamse afdeling van de Maatschappij tot Bevordering der Bouwkunst. Een theoreticus, zoals zijn goede vriend, de Rotterdamse architect W.N. Rose, was hij niet. Slechts enkele publicaties verschenen er van zijn hand.

Na zijn indiensttreding bij het ministerie van Justitie werd Metzelaar direct belast met de bouw van de Rotterdamse gevangenis, naar het ontwerp van zijn voorganger Pierson. In de eerste twee jaar van zijn aanstelling als Ingenieur-Architect werd hij voor advies bijgestaan door de, inmiddels op leeftijd zijnde, Suringar (1790-1872), de voorzitter van het *Nederlandsch Genootschap tot Zedelijke Verbetering der Gevangenen*, die alom werd gerespecteerd als specialist op het gebied van de cellulaire gevangenissen. Door Suringars tientallen bezoeken aan zowel binnen- als buitenlandse gevangenissen, kon hij Metzelaar voorzien van vele raadgevingen over de mogelijke verbeteringen van de Nederlandse cellulaire gevangenissen. Hoewel hun contact van korte duur was, in 1872 overleed Suringar, bleken zijn adviezen ook in latere jaren nog waardevol voor Metzelaar.⁴⁰

2.5.1 De Strafgevangenis te Groningen (1881-1884)

Door het toenemend aantal cellulaire straffen die door de rechters werden opgelegd kreeg Metzelaar in 1881 de opdracht om, naast de uitbreiding in 1877 van de Utrechtse vleugelgevangenis van Warnsinck en Van Gendt, een ruim 200 cellen tellende gevangenis te Groningen te ontwerpen.⁴¹ In de lijn van zijn voorgangers ontwierp hij een vleugelgevangenis in kruisvorm, waarbij de drie cellenvleugels en een kortere administratievleugel, net als in Amsterdam en Utrecht, rondom een achthoekige centrale hal liggen.(afb. 9,10) Evenals in Rotterdam bracht hij een kelderverdieping aan onder het complex. De halfronde

van de gevangenissen. Zodoende poogde hij de mogelijke invloed van de Ingenieur-Architect te beperken.

⁴⁰ Petersen (1978), 517.

⁴¹ De Groningse vleugelgevangenis van J.F. Metzelaar is tegenwoordig bekend onder de naam Mesdagkliniek.

wandelpaatsen liggen wederom aan de uiteinden van de drie cellenvleugels. Het advies van de Commissies van Administratie te Amsterdam en Utrecht, inzake de interne stalleskerk, volgde hij op. De Groningse stalleskerk ligt op de eerste verdieping van een speciaal daarvoor ontworpen uitbouw, die tussen twee cellenvleugels in is geplaatst, tegen de centrale hal aan. Hierdoor werd de afstand die de gevangenen af moesten leggen verkleind en hoefden ze voor het bijwonen van de godsdienstoefening het buitenterrein niet te betreden. In maart 1884 werd de gevangenis in dienst gesteld.

2.5.2 De nieuwe bouwopgaaf van 1881

Aangezien een correcte uitvoering van het in 1881 aangenomen nieuwe Wetboek van Strafrecht vele nieuwe cellen vereiste, pleitte minister van Justitie Modderman ervoor dit Wetboek pas in 1886 van kracht te laten gaan. Dan zou hij genoeg tijd hebben om te kunnen voldoen aan de realisering van de -volgens zijn berekening- benodigde 2200 cellen. Naast de in respectievelijk 1850, 1856 en 1872 geopende cellulaire gevangenissen te Amsterdam, Utrecht en Rotterdam, de in aanbouw zijnde cellulaire gevangenis te Groningen en de overige bestaande cellen kwam het aantal te liggen op 1400. Met de bouw van drie grote strafgevangenissen (met elk 200 cellen) te Arnhem, Breda en 's-Gravenhage en twee kleine gevangenissen in Zutphen en Alkmaar zou er volgens de minister nagenoeg voorzien worden in het noodzakelijke aantal cellen.⁴² Omdat Metzelaar hierdoor voor een enorme bouwopgaaf stond die in een relatief kort tijdsbestek verwezenlijkt moest worden, werd in 1883 zijn zoon, W.C. Metzelaar, aangesteld als tweede Ingenieur-Architect voor de gevangenissen en rechtsgebouwen op het ministerie van Justitie, om zijn vader te assisteren.

2.5.3 Het (ontbrekende) programma van eisen

Het te voeren beleid in de cellulaire strafgevangenissen werd gedetailleerd uiteengezet in de vele circulaire en wetten die tot stand kwamen na 1881, en was, zoals eerder uiteengezet, voornamelijk een vastlegging van de bestaande praktijken in de cellulaire vleugelgevangenissen. Richtlijnen over de bouwkundige uitvoering ontbraken merendeels; de

⁴² De overige noodzakelijke cellen zouden ondergebracht worden bij bestaande gestichten die voor dit doel zouden worden verbouwd.

116 artikelen omvattende 'Gevangenismaatregel' bevatte slechts enkele bepalingen over de bouwkundige inrichting van de cellulaire strafgevangnissen.⁴³ Genoemd werden: een strikte doorvoering van de scheiding der seksen; de noodzaak van individuele wandelplaatsen (om te luchten buiten op het terrein); de aanwezigheid van een bibliotheek en strafcellen; evenals de mogelijkheid om op 'alle Zon- en erkende godsdienstige feestdagen in de gestichten of daartoe behorende kerkgebouwen godsdienstoefeningen' te houden.⁴⁴

Aangezien het welslagen van het cellulaire systeem met zijn vergaande afzondering afhankelijk was van de bouwkundige uitvoering van de gevangnissen, was het niet bevreemdend dat een programma van eisen ontbrak. Niet de vele elkaar opvolgende opdrachtgevers -sinds het aantreden van Metzelaar in 1870 waren er al zes verschillende ministers van Justitie gepasseerd- waren de specialisten op dit gebied, maar hun Ingenieur-Architect, die zich in ruim tien jaar had opgewerkt tot ervaringsdeskundige op het gebied van de cellulaire gevangenisbouw. Hij had zich laten kennen als een man die geen gelegenheid ongemoeid liet gaan om, tot in detail, verbeteringen tot stand te brengen binnen de gevangnissen ten behoeve van de isolatie van gevangenen.⁴⁵ Daarnaast werd gedurende de ontwerpfasen altijd contact onderhouden met de desbetreffende Commissie van Administratie, die ondermeer verantwoordelijk was voor de dagelijkse gang van zaken in de gevangenis. Minister van Justitie Modderman, zelf oud-Commissielid te Amsterdam, had deze gevangenisbestuurders hoog in het vaandel staan: 'Juist om krachtig te zijn in hoofdzaken, moeten bijzonderheden (...) zooveel mogelijk naar den wensch van de commissien van administratie geregeld worden. Met groote belangstelling moet men luisteren naar den raad en de adviezen van mannen die, wat dergelijke punten betreft, veel beter op de hoogte zijn dan de Minister kan wezen.'⁴⁶

De invloed die de Commissies van Administratie hadden is duidelijk zichtbaar in het besluitvormingsproces rondom de nieuwe gevangenis te 's-Gravenhage, die gebouwd werd tussen 1883 en 1885 in het kader van het nieuwe Strafwetboek. Metzelaar was van plan hier een koepelgevangenis te bouwen maar de Commissie te 's-Gravenhage was beducht voor de

⁴³ Petersen (1978), 451. De 'Gevangenismaatregel', zoals deze later genoemd werd, omvatte de bepalingen van de, bij *Koninklijk Besluit van 31 augustus 1886, Staatsblad no. 159* vastgestelde Algemene Maatregel van inwendig bestuur.

⁴⁴ *Koninklijk Besluit van 31 augustus 1886, Staatsblad no. 159*, artikel 103.

⁴⁵ Petersen (1978), 550, 874.

⁴⁶ Handelingen der Staten-Generaal, Tweede Kamer, 1878/1879, 33ste zitting, 4 december 1879, p. 422.

nadelen die aan de ronde vorm kleefden. Uiteindelijk namen de Commissieleden het zekere voor het onzekere en pleitten zij voor een vleugelgevangenis. Dit advies werd door minister Modderman opgevolgd, waardoor er toch een vleugelgevangenis werd gebouwd. (afb. 11) De Commissies van Administratie te Arnhem en Breda daarentegen zagen meer de voordelen van het ronde ontwerp en stemden in met Metzelaars voorstel een koepelgevangenis te bouwen. Welke voordelen dit waren en hoe de koepelgevangenis er precies uitzag wordt in het volgende hoofdstuk uiteengezet.

3. De koepelgevangenissen te Arnhem en Breda

Dankzij het ontbreken van een strak omljnd programma van eisen van de zijde van de minister van Justitie werd Metzelaar in de gelegenheid gesteld om met de traditie van de vleugelgevangenis te breken en een nieuwe weg in te slaan in de Nederlandse cellulaire gevangenisbouw. Grootste verandering was de wijziging van de plattegrond van het cellencomplex, om zodoende een optimaal gebruik te kunnen maken van de voordelen die de ronde vorm met zich meebracht ten behoeve van het afzonderingsprincipe. Andere aspecten die Metzelaar in zijn vleugelgevangenissen te Groningen en 's Gravenhage al had toegepast en naar behoren functioneerden werden bij het koepelontwerp gehandhaafd. Zo was het voorgedeelte van de bovengenoemde vleugelgevangenissen en van de twee koepelgevangenissen te Arnhem en Breda vrijwel identiek. Alle vier gevangenissen hadden een monumentaal poortgebouw met aan weerszijden daarvan de woningen voor de directeur en de onderdirecteur. Achter dit poortgebouw lag een voorhof dat werd ingesloten door de dienstruimten en het administratiegebouw.

3.1 Beschrijving van de koepelgevangenissen

Nadat minister Modderman in 1882 had berekend hoeveel nieuwe cellen nodig waren voor de uitvoering van het cellulaire stelsel conform het nieuwe Wetboek van Strafrecht, gaf hij de opdracht aan Metzelaar voor de bouw van drie nieuwe cellulaire gevangenissen. Als vestigingsplaatsen voor deze nieuwe, ruim 200 cellen tellende, strafgevangenissen had minister Modderman Arnhem, Breda en 's Gravenhage aangewezen. De keus voor deze plaatsen was volgens minister Modderman, naast andere factoren, gebaseerd op het feit dat 'de cellulaire gevangenissen bij voorkeur in de groote steden - in de centrum der beschaving - moeten worden opgericht, omdat van daar de talrijkste en wichtigste steun te verwachten is van den zedelijken invloed, die men zoo gaarne op de gevangenen wil zien uitgeoefend.'⁴⁷ Met de bouw van de koepelgevangenis te Arnhem werd in 1882 als eerste aangevangen; twee jaar later was deze klaar. Vlak na de eerste steenlegging in Arnhem ging de Commissie van Administratie te Breda akkoord met de bouw van 'eener ronde cellulaire gevangenis, zo als die te Arnhem gebouwd zal worden'.⁴⁸ Zowel de aan Arnhem identieke koepelgevangenis te

⁴⁷ Handelingen der Staten-Generaal, Tweede Kamer, 1881/1882, bijlage 114.4, p. 8.

⁴⁸ Archief 's-Hertogenbosch. Notulen van de Commissie van Administratie te Breda, september 1882.

Breda als de vleugelgevangenis te 's Gravenhage werden gebouwd tussen 1883 en 1885.

De koepelgevangenissen te Arnhem en Breda bestaan in hoofdlijnen uit een voorgebouw, het ronde cellencomplex en daarachter het werk- en dienstgebouw. (afb. 12) (Aangezien beide gebouwen identiek zijn, zal ik mij in de rest van mijn betoog gemakshalve beperken tot het noemen van Arnhem, aangezien deze als eerste werd gebouwd.) Afgezien van het toegangsgebouw, waaraan enkele decoratieve elementen zijn toegevoegd, overheerst de eenvoud en zijn de bakstenen gevels sober uitgevoerd. Het gevangeniscomplex wordt omsloten door een gemiddeld drie en een halve meter hoge ringmuur. (afb. 13) Los op het terrein liggen de cellulaire wandelplaatsen; dertig voor de mannen en vier voor de vrouwen. Een kritische tijdgenoot en medelid van de Maatschappij tot Bevordering der Bouwkunst omschrijft de Arnhemse koepelgevangenis in 1885 als volgt: 'Krachtig en monumentaal van opvatting is de hoofdboort, die in de hoofdas van het gebouw is gelegen. Opgesloten tusschen twee torens, van kanteelingen voorzien, maakt zij een indruk die imponeert; door de gespierdheid harer hoofdvormen en de soberheid harer details weet zij ontzag in te boezemen. (afb. 15) In de genoemde torens bevinden zich de portierskamers. Ter weerszijden van de hoofdboort, aan de beide hoeken van het terrein, zijn de woningen van de opzicht hebbende geplaatst. De boort doorgesluisde, komt men op eene binnenplaats, waar ons onwillekeurig reeds het denkbeeld van gevangen te zijn overvalt. Overal toch stuit het oog op muurvlakken en zwaar ijzer traliewerk'.⁴⁹ De voorhof wordt aan twee zijden begrenst door één bouwlaag tellende gebouwtjes, alwaar een lijkenhuis, een stalling voor het cellulaire rijtuig -waarin gevangen en van elkaar afgezonderd werden vervoerd van en naar de gevangenis- en magazijnen zijn ondergebracht. Aan de vierde zijde van de voorhof, tegenover het poortgebouw, ligt het administratiegebouw, met aan weerszijden een poortdeur in de ringmuur die toegang biedt tot het gevangenissterrein. De voorgevel van dit administratiegebouw telt vijf traveeën waarvan de middelste de ingangspartij vormt. 'Het directiegebouw [administratiegebouw], als voorgebouw vóór de centrale hal aangebracht, geeft mede door zijn zware en sobere behandeling duidelijk zijn doel en bestemming aan; alleen vond ik het spijtig op deze plaats, waar anders alle maskers worden afgelegd, een schijn-architectuur aan te treffen in den vorm van ingehakte (looze) voegen in de blokken

⁴⁹ Groot, de (1885), 185.

steen die de raamopeningen omlijsten.⁵⁰ Dit rechthoekige administratiegebouw bestaat uit twee verdiepingen en een zolder. Op de parterre bevindt zich een kamer voor de Commissie van Administratie, een directeurskamer, een kamer voor de klerken, een wachtkamer en een spreekvertrek alwaar de gevangenen hun bezoek kunnen ontvangen. De verdieping fungeert als ziekenafdeling en de zolder als opslagruimte.

Vanuit het administratiegebouw zijn er op beide verdiepingen gangen aangebracht die leiden naar het cirkelvormige cellencomplex. Aan de buitenzijde van dit complex liggen rondom een centrale middenhal, met een doorsnede van ruim 53 meter, de cellen. De in totaal 208 cellen zijn verdeeld over vier verdiepingen, waarbij met uitzondering van de begane grond rondlopende galerijen zijn aangebracht. De celgalerijen op de verschillende verdiepingen zijn onderling door trappen verbonden. (afb. 16) 'Het wandvlak dezer hal is als schoon metselwerk behandeld en op een oordeelkundige wijze met afwisselende lagen van rooden en geelen steen versierd' aldus het commentaar in het Bouwkundig Weekblad.⁵¹ In het midden van de ronde hal ligt de inspectiepost, een vijfhoekig houten gebouwtje zonder verdiepingen, met glazen ramen van waaruit de bewaarders toezicht op de cellen houden. (afb. 17,18) Een trapje leidt naar het dak van de inspectiepost waarop de geestelijke zich bevindt tijdens de godsdienstoefening. Het ronde cellencomplex wordt bekroond door een koepeldak, waardoor de totale hoogte tot de nok circa 38 meter bedraagt. De koepel bestaat uit gebogen ijzeren spanten en concentrische gordingen, met daartussen vlakken die aan de binnenzijde met hout zijn betimmerd. Deze 'stoute constructie', zoals een schrijver in het Bouwkundig Weekblad het noemde, 'is eenvoudig en sierlijk, en zij draagt het kenmerk van een juiste toepassing van het materiaal'.⁵² In 28 wandvlakken zijn vensters aangebracht waardoor buitenlicht binnen kan treden. Een veertienzijdige, voornamelijk glazen daklantaarn, is aangebracht ter afsluiting en bekroning van de koepel.

Op elk van de vier windstreken zijn aan de buitenzijde van het ronde cellencomplex rechthoekige torens aangebracht die reiken tot het zinken koepeldak. (afb. 14) Deze stenen torens, die gedeeltelijk zijn opgenomen in het cellencomplex, herbergen de hoofdtrappen. Tussen elke toren liggen op elke verdieping dertien cellen. Twee traptorens zijn opgenomen in de verbindingsgangen die leiden naar het administratiegebouw aan de voorzijde en het

⁵⁰ Groot, de (1885), 185.

⁵¹ Groot, de (1885), 186.

⁵² Rieber (1897), 28.

dienstgebouw aan de achterzijde. In de andere twee torens bevinden zich uitgangen naar het buitenterrein, waar de wandelplaatsen liggen. Daarnaast zijn er ook nog vier ijzeren wenteltrappen binnenin de centrale hal, gesitueerd tussen de torens in.

De traptoren aan de achterzijde leidt via gangen op twee etages naar het werk- en dienstgebouw. Aan het einde van de gang liggen aan weerszijden vijf cellen, die op kelderverdieping zijn ingericht als strafcellen, op de begane grond als werkcellen en op de verdieping als vrouwencellen. Hierachter ligt de keuken die grenst aan een binnenplaats waaromheen bad- en wascellen, ketelhuis en kolenhok zijn gesitueerd. De wandelplaatsen zijn los op het terrein gelegen 'bij welker aanschouwing men herinnerd wordt aan de beerenhokken uit de dierentuin. Deze dieren hebben echter meestal dit voor, dat zij, van uit hun hokken, rondom de natuur kunnen zien, terwijl in deze verblijven, de buitenlucht genietende gevangene alleen boven zich de lucht kan waarnemen en hij vóór het hoge ijzeren hek van zijn hok waarschijnlijk een schildwacht met geladen geweer ziet geplaatst.'⁵³

Het interieur van de cellen in de koepelgevangenis, alwaar de gevangene de meeste tijd spendeerde, is ingericht overeenkomstig de cellen in de vleugelgevangenissen en wijkt slechts af in de vorm. Door hun ligging aan de buitenzijde van de ronde middenhal, zijn ze trapeziumvormig. De breedte bij de deur bedraagt 2,4 meter, bij het raam 2,8 m en de lengte 4 meter. 'De inrichting der cellen is natuurlijk uniform;(...) de hoogte, tot de geboorte van hun gewelfde zoldering, is 2.5 M. In elke cel is een klaptafeltje met krukje aanwezig, benevens een ijzeren krib en een plankje om een waterkruik op te plaatsen, een lichtraampje met ventilatie, verder een electricch gloeilampje in den wand. Door middel eener electricche schel kan de gevangene doen weten, dat hij iets verlangt.'⁵⁴ De ventilatie en verwarming zijn belangrijke aspecten bij de cellulaire gevangenisbouw, aangezien de gevangenen de hele dag in hun cel verblijven. De ventilatie komt in de koepelgevangenissen tot stand door twee openingen in de buitenmuur evenals in de muur van de hal. Warmwaterbuizen in de celmuren zorgen voor de verwarming. Een massieve houten celdeur zorgt aan de binnenzijde voor de afsluiting van de centrale middenhal en is voorzien van een schaftklep en een spiongat.

⁵³ Groot, de (1885), 186.

⁵⁴ Groot, de (1885), 186.

3.2 Motieven voor de ronde plattegrond

Uit het feit dat Metzelaar bij de koepelgevangenissen enkel het cellencomplex wijzigde en de overige bouwonderdelen grotendeels ongewijzigd overnam van de vleugelgevangenissen, kan de suggestie gewekt worden dat de vleugelgevangenissen, in verband met de wettelijke invoering van het cellulaire stelsel, niet voldoende effect sorteerden. Of dit daadwerkelijk ten grondslag lag aan Metzelaars motieven of dat het louter een kwestie was dat hij 'zijn naam als architect (...) willen bevestigen en vergroten' zal hieronder uiteen gezet worden.

3.2.1 *Isolatie*

Het straf- en afschrikkingkarakter van de nieuwe cellulaire gevangenissen lag voornamelijk in de lengte van de strafuitvoering, maximaal vijf jaar, en het strenge regime van de afzondering. Hierbij werd het voorkomen van het onderlinge zedelijke bederf beschouwd als speerpunt van het gevangenisbeleid en werd alles ten dienste gesteld om alle vormen van communicatie tussen gevangenen in de kiem te smoren. Tot in detail werd de algehele afzondering van de gevangene doorgevoerd. Nieuwe gevangenen werden met cellulaire wagens, voorzien van afzonderlijke hokjes, van het gerechtshof naar de gevangenis vervoerd, alwaar zij bij aankomst kaal werden geschoren en voorzien van een nummer waarmee zij hun gehele straftijd werden aangesproken. Daarnaast ontvingen ze gevangeniskleding en een celkap, waarbij alleen de ogen zichtbaar waren. Deze celkappen waren de gevangenen verplicht te dragen wanneer zij hun cel verlieten om te luchten op de cellulaire wandelplaatsen en tijdens de gang naar de cellulaire stallekerk alwaar zij de godsdienstoefening bijwoonden.

De bouwkundige uitvoering van deze vergaande isolering van gevangenen stelde Metzelaar op bepaalde punten voor lastige problemen. De onderlinge communicatie tussen de gevangenen in hun cel, middels klopsignalen en briefjes, diende zoveel mogelijk, middels bouwkundige oplossingen, voorkomen te worden. Daarnaast waren er de verkeersstromen binnen de gevangenis zelf, die in goede banen geleid moesten worden. Behalve de gang van het personeel waren het voornamelijk de bewegingen van de gevangenen, wanneer zij hun cel verlieten, die extra zorg vereisten. De tendens bij de Commissies van Administratie van de cellulaire gevangenissen, als praktijk- en ervaringsdeskundigen, om deze 'uitstapjes' zo veel mogelijk binnen de gevangenis zelf te situeren, uit het oogpunt van zowel de veiligheid als de kosten, stelde Metzelaar voor bouwkundige problemen. Daarbij kwamen nog de

klimatologische en technische aspecten die belangrijk waren bij de inrichting van de cellulaire gevangenissen. In zijn beginperiode bij justitie had Metzelaar al te kennen gegeven dat ‘het eene hoogst moeilijke zaak is een gebouw voor 200 à 300 gevangenen op de minst kostbare wijze in te richten, en daarbij zorg te dragen voor een goede luchtverversching, verwarming, verlichting, afvoer van faecale stoffen, enz.’.⁵⁶

De voornaamste reden die Metzelaar aandroeg ter verdediging van de ronde vorm voor een gevangenis was dat deze, door de ligging der cellen, een betere onderlinge isolatie van de gevangenen bewerkstelligde dan in de vleugelgevangenissen mogelijk was. De Commissie van Administratie te Breda kon zich in Metzelaars argumenten vinden en verklaarde dat ‘naar de mening van het college de ronde bouw meer waarborgen aanbiedt voor de vervulling der eischen aan het cellulaire systeem gesteld, namelijk strenge bewaking en geheele afzondering der gevangenen’.⁵⁷ Door de ligging van de cellen werd het de gevangenen onmogelijk gemaakt via de buitenramen met elkaar in contact te treden. Dit bezwaar, dat in de vleugelgevangenis te Rotterdam speelde, alwaar de gevangenen aan het begin van de vleugel nabij de centrale hal elkaar door de celramen konden zien, zou in de koepelgevangenis wegvallen.⁵⁸ Een ander bezwaar dat speelde bij de vleugelgevangenissen waren de tegenover elkaar liggende cellen in de vleugels. Het hebben van ‘overburen’ op circa vijf meter afstand kwam de isolatie, ondanks de massieve deuren, niet ten goede; de koepelgevangenis loste ook dit probleem op. Hoewel de onderlinge verstandhouding door middel van klopsignalen op de deur in beide gevangenisvormen onvermijdelijk was, zou het geluid in de koepelgevangenis in alle cellen hoorbaar zijn en dus ook voor de bewaarders. De mogelijke communicatie tussen gedetineerden werd met de ronde plattegrond tot een minimum beperkt.⁵⁹

⁵⁶ Verslag van de Maatschappij tot Bevordering der Bouwkunst, Afdeling Rotterdam (1872). In de vergadering van 19 januari 1872 gaf Metzelaar een beschouwing over de Nederlandse gevangenissen.

⁵⁷ Archief 's-Hertogenbosch. Notulen van de Commissie van Administratie te Breda, september 1882.

⁵⁸ De Commissie van Administratie van 's-Gravenhage, voorstander van de vleugelgevangenis, opperde dat de cellen nabij de centrale middenhal voor andere functies bestemd kon worden, bijvoorbeeld als bewaarderskamer op opslagruimte. In de vleugelgevangenis te 's-Gravenhage heeft Metzelaar dit advies opgevolgd.

⁵⁹ Een bezwaar dat werd genoemd tegen de ronde koepelgevangenis was, dat wanneer een gevangene zijn cel zou verlaten (met celkap), hij in aanraking zou komen met de hele gevangenisbevolking. Terwijl dit contact in de vleugelgevangenis slechts beperkt werd tot een vleugel. Een ander bezwaar was de derde etage. Gevreesd werd dat de gevangenen op de bovenste celetage minder frequent bezocht zouden worden op hun cellen en daardoor de controle zou afnemen.

3.2.2 *Inspectie*

‘In het midden der centrale hal is een houten gebouwtje, waarin de kamers zijn van hen, die met de surveillance zijn belast. De scheidingsmuren dezer kamers komen samen in het middenpunt van het grondoppervlak. De voorzijde dezer vertrekken bestaat uit een glazen pui; zoo doende verkrijgen de bewaarders van uit hun kamers een uitstekend overzicht over die celdeuren welke voorkomen in het aan hunne bewaking toevertrouwde gedeelte wandvlak.’⁶⁰ De grotere overzichtelijkheid die de ronde vorm met zich meebracht was een ander belangrijk argument dat Metzelaar aanvoerde voor zijn ontwerp; hierdoor kon een betere inspectie worden gegarandeerd. Alle celdeuren waren vanuit het midden van de centrale hal zichtbaar. Dit in tegenstelling tot de vleugelgevangenis waarbij door de lengte van de vleugels enkele cellen op de verdiepingen uit het zicht vielen. De verkleining van de afstand tussen de bewaarders en de te inspecteren cellen bevorderde de controle op de gevangenen. In de koepelgevangenis was deze afstand 26,5 meter; in de vleugelgevangenis zoals in Rotterdam 59 meter.⁶¹ Niet alleen konden de gevangenen beter in de gaten worden gehouden, de bewaarder kon bij ongeregelheden ook sneller bij de betreffende cel zijn. Er waren echter niet minder bewaarders nodig dan bij de vleugelgevangnissen, aangezien de wet voorschreef dat in alle cellulaire gevangnissen per twaalf gevangenen één bewaarder werd aangesteld. Naast de observatie vanuit de bewaarderpost in het midden van de hal, werden de gevangenen ook -zonder hun medeweten- in de gaten gehouden door middel van een ‘spiongat’ in hun deur. Hiervoor was het noodzakelijk dat een aantal bewaarders constant hun ronde deden.

3.2.3 *Financiën*

Volgens Metzelaars berekening zou de koepelgevangenis goedkoper zijn dan een vleugelgevangenis; een belangrijk argument in de politieke besluitvorming, alwaar zuinigheid troef was. Door de compactere en meer overzichtelijke bouwvorm en het feit dat maar de helft van het aantal goten en riolen nodig zou zijn, kon er zowel op materiaal-, bouw- als personeelskosten bespaard worden. De commissie te Breda concludeerde ‘dat de ronde bouw

⁶⁰ Groot, de (1885), 186.

⁶¹ De Commissie van Administratie te ‘s Gravenhage was een heel andere mening toegedaan. Zij achtte de vleugelgevangenis overzichtelijker.

ongeveer f50.000,- minder kost en architectonisch mooier is'.⁶²

De 'mooie' koepelgevangenissen waren voor verschillende politici een heikel punt. Door de (bijna) gelijktijdige bouw van de vier grote cellulaire gevangenissen (Groningen, Arnhem, Breda en 's-Gravenhage) in het kader van het nieuwe Wetboek van Strafrecht, werden Kamerleden geconfronteerd met de zichtbare gevolgen van Metzelaars aanstelling als Ingenieur-Architect bij het Justitiedepartement: de gevangenissen werden gebouwd volgens de eisen der Bouwkunst. Dit werd door enkele volksvertegenwoordigers als volstrekt onacceptabel beschouwd. Verbolgen vroeg kamerlid van Baar: 'Is het noodig, is het oirbaar, dat men (...) gebouwen inricht, die niet alleen beantwoorden aan alle eischen van comfort, gemak en geriefelijkheid, maar zelfs voldoen aan de strikste eischen der aestetiek?'.⁶³ De mooie gebouwen zouden ze geen afschrikwekkende werking meer hebben maar sommige lieden juist aantrekken. Ook een Commissie van Rapporteurs had ernstige bezwaren tegen de architectuur van de koepelgevangenissen en concludeerde in november 1882: 'Het vond afkeuring dat de gebouwen, van wege het Departement van Justitie aanbesteed, meest alle werden opgericht in den stijl van dat Departement of een verwantenstijl, hetgeen, naar men oordeelde, een min doelmatig gebruik der ruimte en gebrek aan licht medebragt. Dezen stijl achtte men voor deze gebouwen niet eigenaardig, en in elk geval te duur. Als proeven van de zucht, om gebouwen in dien stijl of althans fraaije gebouwen te maken, tot groot gevaar van 's Rijks schatskist, werden aangehaald (...) de gevangenissen te Breda en te Arnhem.'⁶⁴

De besparing die Metzelaar dacht te bereiken bleek niet terecht. In de Kamer moest de minister herhaaldelijk de bouw van de koepelgevangenissen verdedigen. Hij wees de Kamerleden erop dat gevangenissen van Amsterdam, Utrecht en Rotterdam vele malen meer hadden gekost dan de cellulaire gevangenissen die gebouwd werden ten gevolge van het nieuwe Wetboek van Strafrecht. Hierbij benadrukte hij keer op keer dat ook bij hem de zuinigheid hoog in het vaandel stond, maar dat van 'weelde' in de gevangenissen -zoals enkele Kamerleden hadden opgemerkt- geen sprake was. Justitieminister Du Tour van Bellinchave rechtvaardigde de gebouwde koepelgevangenissen als volgt: 'Wanneer men daarbij in aanmerking neemt dat al de watergoten, vroeger van hout en zink vervaardigd, thans van hardsteen zijn gemaakt, dat de gaanderijen met hardsteen in plaats van met ijzeren

⁶² Archief 's-Hertogenbosch. Notulen van de Commissie van Administratie te Breda, september 1882.

⁶³ Handelingen der Staten-Generaal, Tweede Kamer, 56ste zitting, 3 maart 1886, p. 1012.

⁶⁴ Handelingen der Staten-Generaal, Tweede Kamer, 1882/1883, Bijlage A, nr. 13, p. 5.

platen zijn bevloerd, dat de administratiegebouwen geheel brandvrij zijn opgetrokken, hetgeen te Amsterdam, Utrecht en Rotterdam niet is geschied, dat de werkloonen thans veel hoger zijn dan vroeger, dan vertrouwt de ondergeteekende dat de Kamer met hem overtuigd zal zijn, dat eene dergelijke uitkomst niet anders kan zijn verkregen dan door de toepassing van verdienstelijke constructiën, gepaard aan de grootst mogelijke spaarzaamheid. Het gebruik van deugdzame bouwstoffen voor gebouwen als deze, mag wel verstandig overleg maar geen weelde worden genoemd. Aan de gevangenissen te Breda en te Arnhem zijn in het geheel geen kostbare versieringen aangebracht, alléén aan de hoofdboort is eenig hardsteen meer gebruikt dan strikt noodzakelijk was. De ingenieur-architect stelde er prijs op, dat aan die boort een monumentaal karakter werd gegeven. Volgens zijne getuigenis heeft dat meerder hardsteen voor elke boort ongeveer f1000 gekost. Dit bedrag is op eene uitgaaf van elf tonnen gouds werkelijk zeer onbeduidend.⁶⁵ De kosten die gespaard werden bij de koepelgevangenissen door het wegvallen van de stallekerk, aangezien de gevangenen vanuit hun cel de godsdienstoefening bij konden wonen, noemde de minister niet in zijn verweer, hoewel dit aspect op alle gebieden van de cellulaire opsluiting een positieve weerslag had.

3.2.4 Religie

Naast het celbezoek van de geestelijke was de godsdienstoefening een aspect waar veel waarde aan werd gehecht binnen het cellulaire systeem. Hoewel zowel het godsdienstonderwijs als de godsdienstoefening in de strafgevangenissen niet verplicht konden worden, aangezien dit in strijd zou zijn met de vrijheid van godsdienst, werd enige dwang tot het bijwonen van de godsdienstoefening op de Zon- en feestdagen niet geschuwd. Slechts op grond van ernstige gemoedsbezwaren kon de gevangene er zich aan onttrekken. Rekening houdend met de geloofsbelijdenis van de gevangenen waren er verschillende diensten, zowel voor Hervormden, Rooms-katholieken als Israëlieten.⁶⁶ Ondanks dat de godsdienstoefening enkel op de Zon- en feestdagen werd gehouden werden de gevolgen die dit voor de gevangenen op de langere termijn zouden hebben, volgens de Genootschapvoorzitter van grote waarde geschat: 'Bij het eentonige leven in gedwongen afzondering krijgt de gemeenschappelijke godsdienstoefening eene hoogere beteekenis en waarde, al zijn de

⁶⁵ Handelingen der Staten-Generaal, Tweede Kamer, 1884/1885, Bijlage A, nr. 3, p. 9.

⁶⁶ De Israëlieten waren op hun sabbat (zaterdag) en hun eigen religieuze feestdagen vrijgesteld van arbeid.

meesten daarvan onbewust, al mochten zij er zich vroeger aan onttrekken, al mochten zij er anders mede spotten. 't Is een uur van recreatie, waarin zij zich minder eenzaam gevoelen, waarin zij orgel- of serafinetonen hooren, waarin zij luide en ongedwongen kunnen zingen, al is 't niet, wat zij 't liefst zouden zingen. En wat zij hooren, -dat moge niet bij allen in goede aarde vallen, toch wel in omgeploegden grond, ik durf te zeggen, bij de meesten, indien niet bij allen. Dat ploegen doet het geweten, in de eenzaamheid.'⁶⁷

Hoewel er eensgezindheid bestond over de inwendige vormgeving van deze stalleskerken, elke gevangene moest in een afzonderlijk hokje geplaatst worden zodat onderling contact vermeden werd, was de situering van de stalleskerk binnen het gevangeniscomplex een bouwkundig lastige kwestie.(afb. 19,20) Dit had tot gevolg dat de stalleskerken in elke nieuwe cellulaire vleugelgevangenis op een andere plaats lagen.

Aan een afzonderlijke stalleskerk op het buitenterrein, zoals te Rotterdam, kleefden vele bezwaren.(afb. 8) In de kerk was er, door het grote aantal gevangenen dat tegelijkertijd de godsdienstoefening bijwoonde, de angst voor oproer. Daarnaast was het brengen van de gevangenen, naar de kerk en weer terug, van zowel de Hervormden als de Rooms Katholieken, een extra belasting voor het dienstdoende personeel. De lange afstand die afgelegd moest worden via het buitenterrein was niet bevorderlijk voor de isolatie van de gevangenen en vergrootte de kans op vluchten. Daarentegen werd als voordeel gezien 'dat het gaan van de gevangenen naar een speciaal kerkgebouw hen in eene geheel andere stemming brengt, en dat daardoor de vruchten van het bijwonen dier godsdienstoefeningen voor hen veel grooter kunnen zijn'.⁶⁸ Uiteindelijk wogen de veiligheid- en isolatie-aspecten zwaarder dan de geestelijke verheffing; de stalleskerk op het buitenterrein werd door Metzelaar bij nieuwe gevangenisontwerpen niet meer toegepast.⁶⁹

Om de bezwaren van de afzonderlijke kerk te omzeilen situeerde Metzelaar de stalleskerk bij de Groningse gevangenis intern, in navolging van het advies van de Commissies van Administratie. Om het overzicht in de gevangenis te bewaren ontwierp hij een speciale uitbouw tussen twee vleugels naast de centrale hal.(afb. 9) De eerste en tweede verdieping hiervan richtte hij in als kerk in. Door de centrale ligging was de afstand van cel tot kerk voor alle gevangenen zo kort mogelijk en hoefden ze voor de godsdienstoefeningen het

⁶⁷ Stuart (1870), 46.

⁶⁸ Handelingen der Staten-Generaal, Tweede Kamer, 1886/1887, 28ste zitting, 7 december 1886, p. 400.

⁶⁹ Dit gold niet voor al bestaande cellulaire gevangnissen. Bij de vleugelgevangenis te Amsterdam en Utrecht, alwaar het nog aan een kerk ontbrak, werd respectievelijk in 1876 en 1903 een stalleskerk op het buitenterrein gebouwd.

buitenterrein niet te betreden. Uit het feit dat bij latere gevangenissen deze locatie niet meer werd toegepast kan afgeleid worden dat deze oplossing niet optimaal was, alhoewel onduidelijk is welke bezwaren er tegen werden aangevoerd.

Te 's Gravenhage, waar Metzelaar voornemens was ook een koepelgevangenis op te richten, maar dit door toedoen van de plaatselijke Commissie van Administratie niet ten uitvoer werd gebracht, situeerde hij de stalleskerk aan het einde van een vleugel.(afb. 11) Door een speciale gang was deze van binnenuit te bereiken. Hoewel intern, werd nu de afstand die de gevangenen af moesten leggen 'te lang en omslagtig'.⁷⁰

Het vinden van een geschikte locatie voor de stalleskerk binnen de vleugelgevangenis bleek een hachelijke onderneming. Alle mogelijke opties binnen dit type gevangenis waren ten uitvoer gebracht, maar functioneerden waarschijnlijk niet naar behoren. Door het overbodig maken van de afzonderlijke stalleskerk, doordat in de koepelgevangenissen de gevangenen vanuit hun cel de godsdienstoefening bij konden wonen, kon Metzelaar de nadelen wegnemen. Zodoende was de oplossing in de koepelgevangenissen van invloed op het financiële aspect en op de verbetering van de isolatie, aangezien de gevangenen hun cel niet meer hoefden te verlaten. Justitieminister Du Tour van Bellinchave liet er in 1886 geen twijfel over bestaan dat de verbetering van de uitvoering der godsdienstoefening een belangrijk motief was geweest om tot een rond gevangenisontwerp te komen: 'Ik ben het volkomen eens (...) dat het houden van godsdienstoefeningen noodzakelijk is. Ik geloof zelfs, dat dit eene stelling is, die door niemand zal worden wedergesproken, en ik meen te mogen opmerken, dat de Minister, die den vorm en de gebouwen van de cellulaire gevangenissen in Breda en Arnhem goedgekeurd heeft, en de bouwmeester die de gebouwen heeft ontworpen, wel getoond hebben dat ook zij doordrongen waren van het denkbeeld om godsdienstoefeningen te houden in de strafgestichten. Vandaar de vorm, waarvan ik eene afbeelding heb overlegd, die duidelijk aantoont wat men wilde.'⁷¹

De praktijk van de godsdienstoefening in de koepelgevangenissen kwam overeen met die te Amsterdam en Utrecht. Ook in Arnhem en Breda volgden de gevangenen de dienst vanuit hun cel, maar in plaats van dat de deur op een kier wordt gezet bleef deze nu gesloten en werd het schaftgat 'eenige vierkante decimeters groot' geopend, waardoor de gevangenen zicht hadden op de grote ronde middenhal. In het midden van deze hal, bovenop de

⁷⁰ Gendt, Warnsinck (1843), 33. Dit was hun oordeel over de ligging van de kapel bij de Wakefield gevangenis te Groot-Brittannië die eveneens aan het eind van een vleugel was gelegen.

⁷¹ Handelingen der Staten-Generaal, Tweede Kamer, 1886/1887, 28ste zitting, 7 december 1886, p. 402.

bewaarderpost 'is een plateau, waarnaar een trap toegang verleent, en hetwelk de plaats is voor dominé of priester die de gevangenen wenscht toe te spreken.'⁷²

De vorm van de Amsterdamse en Utrechtse gevangenis, met hun uitgestrekte vleugels, waarbij de geestelijke 'tegenover de drie afdelingen en galerijen in het midden staat', bleek niet geschikt voor de toespraak van de gevangenen. De secretaris van het Hoofdbestuur van het *Nederlandsch Genootschap tot Zedelijke Verbetering der Gevangenen* schreef in 1870 dat 'de ligging der cellen maakt dat zien voor velen onmogelijk [is], terwijl de eigenaardige bouw van het gesticht en zijn geduchte klank het spreken uiterst bezwaarlijk maakt, om overal verstaan te worden.'⁷³ Door de wijziging van de grondvorm van het gevangenisontwerp, en daarmee de ligging van de cellen, achtte Metzelaar het mogelijk deze bezwaren op te heffen. In de koepelgevangenis, waar de geestelijke zich in het midden van de centrale hal op een verhoging bevond, werd de afstand tussen spreker en toehoorder verkleind, en voor elke gevangene gelijk, namelijk circa 26 meter. Zodoende zou elke gevangene de geestelijke kunnen verstaan en aanschouwen vanuit zijn cel, hetgeen weer ten goede kwam aan de personeelsdruk en de onderlinge isolatie.⁷⁴

De vleugelgevangenissen die voor de totale isolatie van de gevangenen op sommige punten te kort schoten waren voor Metzelaar aanleiding om tot een nieuw gevangentype, het ronde model, over te gaan. Met de ronde vorm kon een betere isolatie en inspectie van de gevangenen worden gegarandeerd en had het tevens een positieve doorwerking op het financiële en godsdienstige vlak. Of deze motieven ook van invloed waren op Benthams besluit om tot de ronde vorm te komen, en of Benthams argumenten in Nederland bekend waren, wordt in het volgende hoofdstuk onderzocht.

⁷² Groot, de (1885), 186.

⁷³ Stuart (1870), xi.

⁷⁴ De Commissie van Administratie te 's-Gravenhage vreesde dat de koepel erg lawaaierig zou zijn, juist door de vorm.

4. Het panopticum van Jeremy Bentham

4.1 De panopticumgeschriften

Het panopticum werd door de Engelsman Jeremy Bentham (1748-1832) voor het eerst uiteengezet in briefvorm, de zogenaamde *Letters*, geschreven in 1787 en in 1791 gebundeld uitgegeven onder de titel *Panopticon; or, the Inspection-House*.⁷⁵ In het voorwoord vat hij het doel van het panopticon samen: ‘Morals reformed - health preserved - industry invigorated - instruction diffused - public burthens lightened - Economy seated, as it were, upon a rock - the gordian knot of het Poor-Laws are not cut, but untied - all by a simple idea in Architecture!’. Volgens dit geschrift heeft het panopticum een ronde plattegrond met in het midden een inspectiepost. (afb. 21,22) De cellen, gelegen aan de omtrekzijde van de ronde vorm, zijn naar binnen toe van de centrale hal gescheiden door middel van dun traliewerk. Conform zijn naamgeving, het woord ‘panopticum’ stamt af van het Griekse *panoptès* hetgeen ‘alles ziend’ betekent, wordt alles en iedereen in het panopticum gezien en gecontroleerd. De gevangenen in hun cellen en de bewaarders zelf worden geïnspecteerd door de hoofdbewaarder, tevens directeur, vanuit zijn centrale inspectiepost. De directeur wordt op zijn beurt geïnspecteerd door het publiek, dat vrij toegang heeft tot het panopticum. Bentham omschreef het panopticum als ‘a new mode of obtaining power of mind over mind’.⁷⁶

De publicatie van John Howards *The state of the prisons* (1777), waarin de slechte omstandigheden in de Engelse en andere Europese gevangenissen werd beschreven, vormde de aanleiding voor Jeremy en zijn broer Samuel Bentham om, op eigen initiatief, het panopticum te ontwerpen. Bij hun ontwerp baseerden zij zich grotendeels op de eisen voor de gevangenisbouw zoals gesteld in de *Penitentiary Act* uit 1779, die met medewerking van Howard tot stand was gekomen en die aan het begin stond van de Engelse gevangenshervormingen. In tegenstelling tot de *Letters*, waarin slechts twee van de 21 brieven de bouwkundige vormgeving van het panopticum schetsen, geven de *Postscripts*, eveneens gepubliceerd in 1791, een uitgebreidere beschrijving van zijn panopticum. Deze geschriften waren bedoeld om de Engelse overheid te overtuigen van de levensvatbaarheid van zijn project. Ondanks ruim twintig jaar (1791-1811) lobbyen in Engeland, zich bevindend

⁷⁵ Volledige titel: *Panopticon; or the Inspection-House. Containing the idea of a new principle of construction applicable to any sort of establishment, in which persons of any description are to be kept under inspection; and in particular to penitentiary-houses, prisons, houses of industry, work-houses, poor-houses, manufactories, mad-houses, lazarettos, hospitals and schools*, Londen, 1791.

⁷⁶ Bentham (1995), 31.

tussen hoge politiek kopstukken, is het panopticum uiteindelijk nooit gerealiseerd, hoewel het in een redelijk ver gevorderd stadium van uitvoering heeft verkeerd.

4.2 Het inspectieprincipe ‘seeing without being seen’

De grondslag van het panopticum vormt het inspectieprincipe: ‘It is obvious that (...) the more constantly the persons to be inspected are under the eyes of the persons who should inspect them, the more perfectly will the purpose of the establishment have been attained. Ideal perfection, if that were the object, would require that each person should actually be in that predicament, during every instant of time. This being impossible, the next thing to be wished for is, that, at every instant, seeing reason to believe as much, and not being able to satisfy himself to the contrary, he should *conceive* himself to be so.’⁷⁷ Om dit tot stand te brengen zijn er twee essentiële aspecten die hiervoor aan de basis dienen te liggen namelijk de ‘*centrality of the inspector’s situation, combined with the well-known and most effectual contrivances for seeing without being seen*’.⁷⁸ Het ‘zien zonder gezien te worden’ houdt in dat de bewaarders de gevangenen inspecteren zonder dat de gevangenen de bewaarders kunnen zien. Dit vereiste een donker centraal gedeelte, alwaar de bewaarders zich bevonden, en verlichte cellen rondom, aan de omtrekzijde, voor de gevangenen. Afgezien van het feit dat de gevangenen hierdoor het idee hadden constant te worden geïnspecteerd, was het ook noodzakelijk, zo benadrukte Bentham, dat ‘for the greatest proportion of time possible, each man should actually *be* under inspection’.⁷⁹ Om dit te realiseren waren, naast de directeur ofwel hoofdbewaarder in zijn centraal gelegen inspectiepost, meerdere bewaarders noodzakelijk.

Zoals alles in het panopticum ondergeschikt was aan de twee basisprincipes, namelijk de centrale positie van de hoofdbewaarder en het inspectieprincipe van ‘seeing without being seen’, was dit ook het geval bij de vorm van de plattegrond. ‘As to the *general form* of the building, the most commodious for most purposes seems to be the circular: but this is not an absolutely essential circumstance. Of all figures, however, this (...) is the only one that affords a perfect view, and the same view, of an indefinite number of apartments of the same

⁷⁷ Bentham (1995), 34.

⁷⁸ Bentham (1995), 43.

⁷⁹ Bentham (1995), 44.

dimensions'.⁸⁰ Hoewel Bentham de ronde vorm het meest geschikt achtte voor een optimale werking van het panopticum, was dit geen absoluut vereiste; dat was immers het inspectieprincipe. Toch zag hij dat deze vorm ook nog andere voordelen met zich meebracht die in de praktijk van (economisch) nut konden zijn op de werking van het panopticum. Deze voordelen waren dat 'within a boundary of a given extent, [it] contains the greatest quantity of room: - that places the centre at the least distance from the light: -that gives the cells most width, at the part where, on account of the light, most light may, for the purpose of work, be wanted: -and that reduces to the greatest possible shortness the path taken by the inspector, in passing from each part of the field of inspection to every other.'⁸¹ Hoe deze motieven van inspectie, ruimte, lichtval en afstanden het functioneren van het panopticum beïnvloeden werkt hij verder uit in zijn *Postscript*.

4.3 Het Panopticum volgens de *Postscripts* uit 1791

Het panopticum zoals beschreven in de *Letters*, wordt door Bentham enkele jaren later beschouwd als 'the first rough imperfect sketch: imperfectly contrived and still more imperfectly expressed'.⁸² In zijn *Postscripts*, die hij in 1791 publiceert, gaat hij dieper in op het panopticum, 'stating such new ideas as have been the fruit of a more detailed and critical examination'.⁸³ *Postscript Part I*, een ruim 50 pagina's tellend geschrift, geeft een uitvoerig bouwkundig beeld van het panopticum en wordt aangevuld met een ontwerptekening van de architect Willey Reveley.⁸⁴ (afb. 23) Naast de vermelding dat het ontwerp in een 'unfinished state' verkeerd, geeft Bentham een paar jaar later aan dat de panopticumontwerpen 'for both in design and execution in an architectural view they are very bad: my professional advisor Reveley (...) being altogether incompetent to the business.'⁸⁵ De waarde die toegekend kan worden aan deze afbeelding, als zijnde een uitvoering van Benthams ideeën, is dus beperkt.

Het panopticum dat Bentham in zijn *Postscript* beschrijft heeft ten opzichte van de

⁸⁰ Bentham (1995), 43.

⁸¹ Bentham (1995), 43.

⁸² Semple (1993), 14.

⁸³ Bentham (1995), 32.

⁸⁴ Volledige titel: *Postscript, Part I. Containing further particulars and alterations relative to the plan of construction originally proposed; Principally adapted to the purpose of a Panopticum Penitentiary-house*. Het andere deel, dat ik hier niet behandel, was getiteld: *Postscript, Part II. Principles and plan of management*.

⁸⁵ Bentham (1998), 560.

Letters enkele veranderingen ondergaan. Zo is het panopticum niet langer cirkelvormig maar heeft het de vorm van een 24-zijdige polygoon, overeenkomstig het -in opzet- totaal aantal cellen op elke verdieping. Als belangrijkste argument voor deze vormwijziging noemt Bentham de kostenbesparing, aangezien het bouwen van een polygoonvorm eenvoudiger en daardoor goedkoper is. De doorsnede is ruim 37 meter en de hoogte van de zes verdiepingen cellen, inclusief het dak, bedraagt ongeveer 20 meter.⁸⁶ Een kelderverdieping is onder het panopticum toegevoegd, waardoor extra ruimte is gecreëerd voor bijkomende functies, zoals opslagruimte. Het gebruik van (bak)steen is op vele plaatsen teruggedrongen en vervangen door ijzer, gezien de vele voordelen die dit materiaal te bieden heeft voor het panopticum: het laat lucht door, het is dun, zodat het zicht niet te veel wordt belemmerd, het is ruimtebesparend en krachtig. Als voornaamste bouwonderdelen onderscheidt Bentham in zijn panopticum het voorgebouw (alwaar personeelswoningen zijn ondergebracht), het cellengedeelte en de inspectietoren.

4.3.1 *Het cellengedeelte*

In zijn *Postscript* heeft Bentham het idee van de eenzame, cellulaire opsluiting, alwaar hij ten tijde van de *Letters* nog voorstander van was, laten varen. Hij staat nu 'mitigated seclusion' voor, waarbij twee tot vier gevangenen in een cel zitten. Ook deze wijziging is voornamelijk doorgevoerd uit financieel oogpunt. Bentham ziet extra kosten in de eenzame opsluiting. Allereerst kunnen er hierdoor minder gevangenen worden geplaatst in het panopticum en daarnaast is de mogelijke verslechtering van het geestelijk welzijn van de gevangenen - eenzame opsluiting zou tot krankzinnigheid en zelfdoding kunnen leiden- niet bevorderlijk voor de arbeidsprestaties. Daarnaast was hij van mening dat de constante inspectie de eenzame opsluiting overbodig maakte aangezien in het panopticum 'quietness, silence, and obedience' heerste.⁸⁷ Om de beperkte gemeenschappelijke opsluiting mogelijk te maken voegt Bentham twee cellen samen tot een cel. In deze 'dubbele' cellen 'they are to work, and eat, and attend Divine service, as well as sleep, and out of which, unless for the purpose of being aired and exercised, they are never to stir'.⁸⁸ Met 19 cellen op elke verdieping komt het totaal

⁸⁶ Jeremy Bentham gebruikt in zijn panopticumgeschriften de Engelse voet als lengtemaat. Ter bevordering van de leesbaarheid heb ik deze omgerekend in meters, waarbij 1 voet 30,48 cm. is.

⁸⁷ Bentham (1838-1843), 73.

⁸⁸ Bentham (1838-1843), 71. Zoals verderop in dit betoog zal blijken klopt dit niet helemaal; sommige

aantal cellen in het panopticum te liggen op 118, alwaar respectievelijk 236, 354 of 472 gevangenen kunnen worden geplaatst.

De cellen hebben gepleisterde vloeren, gewelfde plafonds en zijn elk voorzien van twee grote ramen (1,2 m. x 1,5 m.) met tralies in de dikke buitenmuur. In elke cel is een tafel, kruk en bed voor de gevangene aanwezig evenals sanitair. Aan de binnenzijde wordt de cel van de celgalerij gescheiden door dunne tralies. IJzeren galerijen, bevestigd aan de cellen op de verdiepingen, en trappen zorgen voor de onderlinge verbinding.

4.3.2 De inspectietoren

‘The cellular mass, together with the inspection-tower inclosed with it, compose the characteristic part of the building; (...) [it] may be conceived as composed of two towers, one within the other, with the annular well between them.’⁸⁹ Deze ringvormige omgang, de lege ruimte tussen het cellulaire gedeelte en de inspectietoren, is ruim twee meter breed en ‘crowned by an uninterrupted **sky-light**, as broad, and opening in as many places, as possible’ hetgeen resulteert in ‘airiness, lightsomeness, economy, and increased security’.⁹⁰

De uit ijzeren kolommen opgebouwde inspectietoren bestaat uit drie verdiepingen die, in tegenstelling tot de buitenmuur die de vorm van een polygoon heeft, cirkelvormig zijn. Elke verdieping heeft een doorsnede van bijna 20 meter en wordt aan de buitenzijde omsloten door een cirkelvormige inspectiegalerij. Voor elke twee verdiepingen cellen is er slechts één verdieping in de inspectietoren. Hiervoor ligt de eerste verdieping in de toren ruim 1,5 meter hoger dan de begane grond van de cellen. Zodoende hebben de bewaarders op de drie inspectiegalerijen in de inspectietoren telkens uitzicht over twee verdiepingen cellen. De verbinding tussen de drie inspectiegalerijen en de zes celgalerijen komt tot stand door middel van zogenaamde ‘dwarstrappen’ over de omgang heen. In het midden van alle verdiepingen van de inspectietoren zijn cirkelvormige openingen aangebracht. Eenzelfde opening in het dak, bekroond met een koepel, zorgt voor extra lichtinval in de toren.

Het centrale toezichtverblijf waarin de vertrekken van de directeur zich bevinden is

gevangenen zullen in verband met het slechte zicht tijdens de godsdienstoefening toch hun cellen moeten verlaten.

⁸⁹ Bentham (1838-1843), 68.

⁹⁰ Bentham (1838-1843), 70. Bentham vervolgt: ‘This vacuity does service in a thousand shapes: a ditch in fortification, it is a chimney, and much more than a chimney, in ventilation.’

gelegen op de onderste verdieping binnen de ringvormige inspectiegalerij en is het enige ‘gesloten’ onderdeel van de inspectietoren. Twee rijen ramen in de rondte, afgeschermd door gordijnen met kleine kijkgaatjes, stellen de directeur in staat om zowel de gevangenen in hun cellen als de bewaarders op de inspectiegalerijen te controleren. Vanuit dit ‘zenuwcentrum’ verloopt alle communicatie tussen de directeur, de bewaarders en de gevangenen in hun cel. Koperen ‘conversation-tubes’ nemen hier hun aanvang en leiden naar de drie inspectiegalerijen, waardoor de directeur met de bewaarders kan converseren. Voor de communicatie tussen de bewaarders en de gevangenen maakt Bentham gebruik van zogenaamde ‘speaking-trumpets’.

Op de middelste verdieping van de inspectietoren bevindt zich in het centrale gedeelte een open ruimte, de kapelruimte, welke Bentham beschrijft als ‘not being a characteristic part of the design’.⁹¹ Met een doorsnede van ongeveer negen meter wordt deze omringd door een brede cirkelvormige kapelgalerij, welke weer wordt omsloten door de inspectiegalerij. Tijdens de kerkdienst wordt de centrale opening in de vloer gesloten. De geestelijke, die de ‘godsdiensstoefening’ op de zondagen houdt, bevindt zich niet in het centrum van de cirkelvormige kapelruimte. ‘The congregation being placed in a circle, the situation, of the chaplain should be, not in het centre of that circle, but as near as may be to that part which is behind him, and, consequently at the greatest distance from that part of it to which he turns his face’.⁹² Hoewel op deze wijze alle gevangenen de geestelijke kunnen horen, volgens Bentham, ze kunnen hem niet allemaal zien. Ondanks dat de kapelruimte ruim een meter lager ligt dan de omringende kapelgalerij, -zodat de gevangenen op de tweede verdieping cellen ook zicht op hem hebben-, blijkt het onmogelijk om alle gevangenen vanuit hun cellen de dienst bij te laten wonen. De helft van alle gevangenen moet hun cel verlaten en zich vervoegen bij de drie celgalerijen waar het zicht wel optimaal is, een onderneming die volgens Bentham kan geschieden met ‘the greatest ease’.⁹³

Op de derde, bovenste verdieping van de inspectietoren ligt enkel een kapelgalerij die wederom omsloten wordt door een inspectiegalerij. Deze, en de kapelgalerij op de middelste verdieping, bieden ruimte voor buitenstaanders, bezoekers van de zondagsdienst. ‘The affluence of visitors, while it secured cleanliness, and its concomitants healthiness and good

⁹¹ Bentham (1838-1843), 78.

⁹² Bentham (1838-1843), 78.

⁹³ Bentham (1838-1843), 79.

order, would keep up a system of gratuitous inspection, capable of itself of awing the keeper into good conduct, even if he were not paid for it'.⁹⁴

Door de toevoeging van inspectiegalerijen aan de inspectietoren -welke in de *Letters* ontbraken- en een idee waren van architect Revely, is Bentham overtuigd dat 'the condition of invisibility may be preserved, I am assured, in full perfection'.⁹⁵ Deze diepe en smalle inspectiegalerijen zijn aan de binnenzijde zwart geverfd, en aan de buitenzijde voorzien van luiken/gordijnen hetgeen de onzichtbaarheid van de bewaarders moet verzekeren.

Een bijkomend probleem van het principe 'seeing without being seen' is de duistere situatie waarin de directeur zich bevindt in zijn inspectiepost. Ondanks de centrale opening, waardoor het daglicht naar binnen treedt, heeft hij schijnbaar niet voldoende licht om zijn werkzaamheden uit te voeren. 'I am assured, to this dilemma: if he has light enough to do any business, he will be seen, whatever I can do, from the cells: if there is not light enough there for him to be seen from the cells, there will not be light enough to enable him to do his *business*'.⁹⁶ Aangezien het niet de bedoeling is dat de directeur vaak in zijn inspectieverblijf aanwezig is, zijn voornaamste dagtaak is immers te patrouilleren over de inspectiegalerijen, buit Bentham deze situatie uit. De inspectiegalerijen zijn volgens hem de oplossing voor het probleem: de directeur kan, met zijn verplaatsbare tafel en kruk, op deze galerijen zijn administratieve bezigheden uitvoeren. Naar zijn inzicht acht hij de lichtval op deze plaats voldoende; allereerst het licht dat door het glazen dak naar binnenvalt in de ernaast gelegen omgang, en daarnaast het licht dat de inspectiegalerijen bereikt vanuit de celramen, die op maximaal negen meter afstand liggen.

4.4 De bekendheid van het panopticum in Nederland

Aangezien het panopticum uiteindelijk nooit is gerealiseerd is het van belang te weten of Benthams geschriften in Nederland, en specifiek bij Metzelaar, bekend waren. Verschillende negentiende-eeuwse bronnen duiden wel in die richting. Allereerst is er een dissertatie uit 1886 over de geschiedenis van de cellulaire gevangenisstraf die meldt dat: 'Bekend is voorts het plan van een zogenaamd Panopticum voor eene celgevangenis, door Jeremias Bentham

⁹⁴ Bentham (1838-1843), 79.

⁹⁵ Bentham (1838-1843), 81.

⁹⁶ Bentham (1838-1843), 80.

in 1790 publiek gemaakt.⁹⁷

Als tweede verwijzing kan het rapport aan de minister van Justitie uit 1843 van architect Warnsinck en ingenieur Van Gendt genoemd worden, welke zij schreven naar aanleiding van hun studiereis. In dit rapport wordt ook een bezoek aan de 'Edinburgh Bridewell' vermeld. Deze gevangenis was ontworpen door de architect Robert Adam die in 1791 in contact kwam met Bentham. Adam beschouwde het panopticumontwerp als 'one of the most ingenious plans I ever saw'.⁹⁸ Ook Bentham liet zich enthousiast uit over een eventuele samenwerking en schreef aan Adam: 'what satisfaction it would give me to see the execution of it in such good hands'.⁹⁹

De 'Edinburgh Bridewell' is gebouwd op een heuvel tussen 1791-1795 en heeft een D-vormige, veelhoekige plattegrond.¹⁰⁰ (afb. 24,25) Opgebouwd uit vijf bouwlagen liggen in de buitenste ring op elke verdieping 36 slaapcellen en in de binnenste ring 13 werkcellen. Tussen deze slaap- en werkcellen, welke door traliewerk zijn afgesloten, ligt een halfcirkelvormige doorgang. De centraal geplaatste 'Inspectors Room' telt twee verdiepingen en biedt een goed overzicht over de werkcellen, maar 'the Convicts in the Cells where they sleep are not exposed to any Inspection'.¹⁰¹ Vlak na de aanvang van de bouw overleed Robert Adam en nam zijn broer James het werk over. Dat het enthousiasme bij de beide broeders Bentham over het project inmiddels bekoeld was blijkt uit een schrijven van Samuel aan zijn broer: 'the Panopticon-idea has been if not actually spoiled by him [James Adam], I hope, but at least very much impaired'.¹⁰²

Doordat de 'Edinburgh Bridewell' niet uitsluitend cellulair was ingericht -in de werkcellen was er beperkte gemeenschappelijke opsluiting en enkel in de slaapcellen werden de gevangenen 's nachts van elkaar afgezonderd- kon deze, volgens Warnsinck en Van Gendt, niet als voorbeeld dienen voor de Nederlandse cellulaire gevangnissen. Zij wijdden daarom

⁹⁷ Quintus (1887), 10.

⁹⁸ Bentham (1981), 299.

⁹⁹ Bentham (1981), 305.

¹⁰⁰ De Edinburgh Bridewell van Robert Adam werd door de Franse architect Abel Blouet genoemd als inspiratiebron voor zijn cirkelvormige gevangenisontwerpen, welke hij maakte in opdracht van de Franse Minister van Binnenlandse Zaken, Duchatel. Zie: Duchatel, C.C.T., A. Blouet, N.P. Harou-Romain en H. Horeau, *Instruction et programme pour la construction des maisons d'arrêt et de justice. Atlas de plans de prisons cellulaires*, Parijs, 1841. Gebaseerd op dit programma van eisen is de -naar bekend- enige Franse ronde gevangenis gebouwd te Autun door de architect A. Berthier tussen 1854-1856, een kleine departementale gevangenis met vijftig cellen. Zie hiervoor: Foucart, B. en V. Noël-Bouton, 'Une prison cellulaire de plan circulaire au XIXe siècle: la prison d'Autun', *L'information d'histoire de l'art* 16 (1971), 11-24.

¹⁰¹ Bentham (1981), 469. Brief van Samuel Romilly, gedateerd 2 september 1793.

¹⁰² Bentham (1981), 373.

slechts enkele zinnen aan deze gevangenis in hun rapport aan de minister van Justitie, daarbij de opmerkelijke vorm niet vermeldend.¹⁰³

Als laatste verwijzing naar de bekendheid van het panopticumontwerp bij Metzelaar, kan de voorzitter van het *Nederlandsch Genootschap tot Zedelijke Verbetering der Gevangenen*, W.H. Suringar, genoemd worden, die Metzelaar in de eerste twee jaar van zijn aanstelling op het Justitiedepartement geregeld van advies bijstond. Suringar was een breed georiënteerd man en vurig voorstander van het cellulaire systeem, waarbij volgens hem elke vorm van gemeenschappelijk opsluiting uit den boze was. Als Genootschapvoorzitter was hij jarenlang lid van de Commissie van Administratie over de Amsterdamse gevangnissen (1841-1871), bezocht hij vele buitenlandse strafinrichtingen en schreef hij verscheidene publicaties over het cellulaire stelsel.¹⁰⁴ Onder de vele correspondentie die Suringar voerde met diverse personen, bevond zich ook de Engelse John Bowring, de man die hem in kennis stelde van de ideeën van de Engelse filosoof en rechtsgeleerde Jeremy Bentham. Zijn, in dit verband, belangrijkste werken, namelijk *Panopticon; or, the Inspection-House* en de *Postscripts*, maakten deel uit van Suringars privébibliotheek.¹⁰⁵

Concluderend kan gesteld worden dat Metzelaar op de hoogte was van het panopticumontwerp en de daarbij behorende geschriften van Bentham. De motieven die Metzelaar aandraagt voor zijn toepassing van de ronde vorm, de betere isolatie en inspectie van de gevangenen en de kostenbesparing, die door het wegvallen van de cellulaire kerk ontstaat, zijn merendeels niet te herleiden naar Benthams argumentatie. Benthams motieven voor de ronde vorm zijn voornamelijk gelieerd aan de optimale functionering van het panopticum, welke gebaseerd is op de twee inspectiefundamenten, te weten de centrale positie van de bewaarder en het 'seeing without being seen' principe. Hoewel het inspectie-element als enig overeenkomstig argument aangehaald kan worden, was de rol die deze innam binnen de praktijk van beide gevangnissen zeer verschillend. Om een volledig beeld te scheppen zal ik in het volgende hoofdstuk ingaan op de achterliggende ideeën, van zowel Metzelaar (als

¹⁰³ Gendt, Warnsinck (1843), 9.

¹⁰⁴ Publicaties van Suringar zijn ondermeer: *Godsdienstig en Zedekundig Handboek* (1828) en *Gedachten over de eenzame opsluiting der gevangenen* (1842). Veel van zijn geschriften werden vertaald in het Engels, Frans en Duits. Ook was Suringar mede-oprichter, samen met nog andere buitenlandse gevangenshervormers, van de internationale penitentiaire congressen die vanaf 1846 in verschillende Europese steden plaatsvonden.

¹⁰⁵ Suringar (1874), 16.

5. Achterliggende strafopvattingen van Metzelaar en Bentham

5.1 Het denken over opsluiten

Hoewel er tussen het ontwerp van Bentham en de Nederlandse koepelgevangenissen ruim een eeuw tijdsverschil zat, waren de ideeën over de oorzaken van crimineel gedrag en het doel van de gevangenissen grotendeels overeenkomstig. Verwaarloosde opvoeding, lediggang ofwel gebrek aan een vast beroep of ambacht, sterke drank en de ‘zucht naar genot, opschik en praal’ werden in beide gevallen als belangrijkste redenen aangedragen.¹⁰⁶ De crimineel die, evenals alle andere mensen, verantwoordelijk was voor zijn eigen daden, moest bestraft worden voor zijn handelen. Bentham beschouwde straf als een noodzakelijk kwaad en een ‘indispensable sacrifice to the common safety’.¹⁰⁷ Ook in Nederland heerste de opvatting dat de veiligheid van de gemeenschap voorop stond, getuige de woorden van de minister van Justitie Tour van Bellinchave: ‘De straf wordt niet opgelegd in het belang van den veroordeelde, maar in dat der maatschappij. En dat maatschappelijk belang eischt dringend: 1°. dat de gevangenis in de volksovertuiging eene gevreesde strafplaats blijve; en 2°. dat de ontslagene **niet** verbeterde gevangene (zelfs de grootste voorstander van het penitentiare stelsel zal niet ontkennen dat dit getal nog zeer groot is) een heilzamen afschrik van het gevangenisleven hebbe bekomen en zich daardoor van de recidieve late afschrikken.’ Daarnaast betoogde hij ‘dat niet alleen de individu, maar in de eerste plaats de Staat zelf er de beste vruchten van plukt, als men tijdens den straftijd de zedelijke en maatschappelijke verbetering van den gevangene zooveel mogelijk bevordert.’¹⁰⁸ Soortgelijke denkbeelden over de straf-, afschrik- en hervormingsfuncties van de gevangenissen, speelden ook bij de eind achttiende-eeuwse Engelse gevangenisvormers, waaronder Bentham.

¹⁰⁶ Stuart (1870), 20.

¹⁰⁷ J. Bentham; geciteerd in: Semple (1993), 26.

¹⁰⁸ Handelingen der Staten-Generaal, Tweede Kamer, 1883/1884, bijlage D, 190.3, p. 3.

5.2 Middelen tot hervorming

5.2.1 *Wijze van opsluiten*

De eenzame opsluiting werd in Nederland beschouwd als ‘eene strenge straf’ welke door ‘hare inrichting een afschrikkend karakter’ had.¹⁰⁹ Het isoleren van gevangenen voorkwam herkenning en onderlinge (zedelijke) besmetting, waardoor het een geschikte basis vormde voor de mogelijke hervorming van de gevangene. Noodzakelijk was wel dat de cellen schoon en hygiënisch waren en voorzien van goede ventilatie en verwarming. Arbeid, school- en godsdienstonderwijs, evenals de dagelijks celbezoeken, het dagelijks luchten, en een schel in elke cel voor eventuele assistentie zouden de straf draaglijk maken. ‘Zoo ingericht is deze eenzaamheid, vereenigd met godsdienstig onderricht en den invloed van goedgezinden, zeer heilzaam om den mensch tot nadenken te brengen, over zich zelf, over ‘t geen hij was en deed en hem op te leiden tot een aan zijne bestemming beantwoordend leven.’¹¹⁰

Hoewel Bentham in eerste instantie pleitbezorger was van de eenzame opsluiting kwam hij na nadere bestudering over dit onderwerp tot andere inzichten. In zijn Postscript uit 1791 verdedigde hij de beperkte gemeenschappelijke opsluiting. Hij achtte de eenzame opsluiting zowel moreel als fysiek niet bevorderlijk voor het arbeidsethos van de gedetineerden. Slechts als strafmaatregel, voor maximaal twee of drie dagen, zou de afzondering geschikt zijn. Voor het functioneren van het panopticum was deze gedachteverandering volgens hem niet cruciaal: ‘You may apply it, indeed, to mitigated seclusion, but so you may, with equal facility, to absolute solitude.’¹¹¹

5.2.2 *Verplichting tot arbeid*

De verplichting tot arbeid was zowel in Nederland als bij het panopticum een belangrijk middel tot hervorming. Lange werkdagen, strenge orde en tucht zou de disciplinerende van de gevangenen bevorderen. Volgens een tijdgenoot van Bentham was ‘idleness (...) the cause of

¹⁰⁹ Quintus (1887), 172.

¹¹⁰ Quintus (1887), 173.

¹¹¹ Bentham (1838-1843), 71.

crime and work was a cure for idleness'.¹¹² In Nederland moesten gevangenen zes dagen per week, minimaal tien uur per dag, werken in hun cel daar 'luiheid en vadsigheid tijdens het verblijf in de gevangenis (...) zoo streng mogelijk [moet] worden tegengegaan.'¹¹³ Aangezien de concurrentie met particuliere bedrijven zoveel mogelijk moest worden vermeden, behelste de arbeid voornamelijk werkzaamheden ten behoeve van de zelfvoorziening van de gevangenis en opdrachten van Rijkswege.

Terwijl in de koepelgevangenissen de arbeid onderdeel was van het hervormingsproces, zag Bentham werken als belangrijkste en enige remedie: 'I know of no test of reformation so plain or so sure as the improved quantity and value of their work'.¹¹⁴ Het panopticum was dan ook geen 'staatsbedrijf', maar diende uitbesteed te worden op (levenslange) contractbasis. Als particuliere onderneming, waarbij het maken van winst de prioriteit had, gold 'the junction of interest and duty'. Dit hield ondermeer in dat 'it may become the *interest* as well as the *duty* of each governor to see that all persons under his custody be regularly and profitably employed'.¹¹⁵ Tevens ging dit principe op voor de behandeling van de gevangenen; wanneer zij correct behandeld werden zou dit ook ten gunste zijn van de directeur, daar de arbeidsprestaties zouden verbeteren en de winst zou toenemen. Zodoende zou de veiligheid en het welzijn van de gevangenen gegarandeerd zijn.

5.2.3 De rol van de godsdienst

Waar Bentham als maatstaf voor de hervorming van de gevangenen de arbeidsprestaties aannam, lag dit in Nederland, mede onder invloed van het *Nederlandsch Genootschap tot Zedelijke Verbetering der Gevangenen*, meer op het morele, godsdienstige terrein. Het nieuwe Wetboek van Strafrecht, inclusief de wetswijziging betreffende 'verplichting' tot bijwoning van de godsdienstoefening, evenals de koepelgevangenissen zelf kwamen tot stand in een tijd waarin de buitengewone Hoofdbestuurder van het Genootschap, Mr. A.E.J. Modderman, ook minister van Justitie was.¹¹⁶ Maar ook zijn opvolger, Mr. M.W. du Tour van Bellinchave, liet

¹¹² Semple (1993), 155.

¹¹³ Handelingen der Staten-Generaal, Tweede Kamer, 1882/1883, bijlage 19.3, p. 3.

¹¹⁴ Bentham (1995), 57.

¹¹⁵ Semple (1993), 43.

¹¹⁶ Mr. Modderman was minister van Justitie tussen augustus 1879-april 1883. Mr. du Tour van Bellinchave was minister van Justitie tussen april 1883-april 1888.

geen onduidelijkheid bestaan over de noodzaak tot enige dwang tot de bijwoning van de godsdienstoefeningen omdat 'in den godsdienst een zóó machtig middel gelegen is tot onderdrukking der kwade neigingen en tot waarlijk zedelijke verbetering van den gevangene, dat de Regeering het zelfs tegen onverschilligen niet ongebruikt mag laten. De toepassing der straf moet het karakter dragen van zedelijken ernst, en dit wordt door de godsdienstoefeningen zeer bevorderd.'¹¹⁷

Bentham zelf was een rationalist die weinig met het geloof op had, waardoor zijn 'felon was in his cell to work, not to pray'.¹¹⁸ Desondanks schreef hij in zijn *Postscript* dat 'a system of penitence without the means of regular devotion, would be a downright solecism' en voorzag zijn panopticum van een kapelruimte.¹¹⁹ Deze tegenstrijdigheid is waarschijnlijk te verklaren uit het feit dat hij zijn panopticum op enkele gebieden in overeenstemming bracht met de *Penitentiary Act* uit 1779, waarin godsdienst als onderdeel van het gevangenisstelsel werd beschreven, om zodoende de realisatie van zijn project dichter bij te brengen. Daarbij maakte hij van de nood een deugd door bij de godsdienstoefening publiek toe te staan, die de directeur controleerden, waardoor een extra inspectie-element werd ingebouwd.

Hoewel, zowel in het panopticum als in de koepelgevangenissen, het de bedoeling was dat alle gevangenen vanuit hun cel de godsdienstoefeningen bij zouden kunnen wonen, bleek dit in beide gevallen niet realiseerbaar. Bentham, die in zijn *Postscript* al zelf tot de conclusie was gekomen dat dit niet uitvoerbaar was, achtte het verplaatsen van de helft van de gevangenen tijdens de godsdienstoefeningen niet bezwaarlijk. In het geval van Metzelaar was het anders. Hoewel sommige deskundigen in zijn omgeving betwijfelden of de geestelijke vanaf het inspectiegebouwtje in het midden van de centrale hal, de ruim twintig meter met zijn stem kon overbruggen, en voor alle gevangenen verstaanbaar zou zijn, was de bouwmeester er zeker van dat 'de godsdienstleeraars bij het houden van godsdienstoefeningen overal zullen worden verstaan'.¹²⁰ Al snel na de in gebruik neming van de koepelgevangenissen in 1886 werd Metzelaars ongelijk bewezen en werd er in de Kamer een amendement ingediend voor het bouwen van een kerk op het terrein van de strafgevangenis te Arnhem. Geconstateerd was dat 'de acoustiek in dat gebouw van dien aard was, dat men zich onmogelijk van het spreekgestoelte, dat zich in het midden van het gebouw bevindt, kan doen

¹¹⁷ Handelingen der Staten-Generaal, Tweede Kamer, 1883/1884, bijlage D, 190.3, p. 8.

¹¹⁸ Semple (1993), 94.

¹¹⁹ Bentham (1838-1843), 78.

¹²⁰ Handelingen der Staten-Generaal, Tweede Kamer, 1886/1887, bijlage A, no. 16, 8.

verstaan wegens den grooten, hinderlijken galm'.¹²¹ In Breda, waar zich hetzelfde probleem van de akoestiek voordeed, werden proeven genomen ter verbetering, hetgeen deels lukte. 'Dit was het gevolg van het aanbrengen van een groot aantal koorden boven de vierde cellenrij in de ruimten van het gewelf en eene festonsgewijze aanbrenging van koorden langs de gaanderijen. Tevens had men daar het systeem van het plaatsen van het spreekgestoelte in het midden van het gebouw verlaten en men had dit verplaatst op de tweede gaanderij op de hoogte van de derde cellenrij. Op de gaanderij zelve waren twee klankborden aangebracht en waren verder gordijnen gehangen. Werkelijk had dit alles gebaat. (...) het galmen was reeds veel, maar nog niet geheel verdwenen. De spreker kon zich vrij wel doen verstaan, èn in de ruimte zelve, èn in een groot aantal cellen, vooral in die tegenover het spreekgestoelte.'¹²² Dat deze hulpmiddelen uiteindelijk toch niet optimaal functioneerden, mede door de enorme afstand die ontstaan was tussen spreker en (sommige) toehoorders -ruim vijftig meter-, bleek uit het feit dat er in 1889 alsnog een cellulaire stalleskerk op het terrein werd toegevoegd.

5.2.4 *Inspectie*

In de Nederlandse gevangenissen was er op elke twaalf gevangenen één bewaarder aanwezig. Het vijfhoekige glazen inspectiegebouwtje in het midden van de hal, dat in eveneens vijf ruimten was onderverdeeld, bood uitzicht over het hele cellengedeelte. Van hieruit hadden de bewaarders overzicht over alle celdeuren en galerijen maar de gevangenen in hun cel konden niet worden geïnspecteerd. Daarvoor was het noodzakelijk dat een aantal bewaarders zich constant over de celgalerijen moest bewegen om door de kijkgaatjes in de massieve deuren te gluren. Van constante inspectie van de gevangenen was dan ook geen sprake; de nadruk lag in Nederland op het voorkomen van onderlinge communicatie. De ontwikkelingen van de gevangenen, op ondermeer zedelijk en onderwijsgebied, werden gedetailleerd bijgehouden in de verslagen van de celbezoekers.

Bij het panopticum was niet het voorkomen van zedelijk bederf het essentiële uitgangspunt maar het principe van permanente bewaking. Het beginsel van 'seeing without being seen' en het daaruit voortvloeiende verschijnsel van de 'apparent omnipresence of the

¹²¹ Handelingen der Staten-Generaal, Tweede Kamer, 28ste zitting, 7 december 1886, 400.

¹²² Handelingen der Staten-Generaal, Tweede Kamer, 28ste zitting, 7 december 1886, 400.

inspector' hadden tot gevolg dat de gevangenen het idee hadden dat ze constant gecontroleerd werden.¹²³ Door de toepassing van ijzeren tralies als afsluiting van de cel aan de binnenzijde, konden de bewaarders in de donkere inspectiegalerijen de gevangenen in hun doen en laten, 24 uur per dag, inspecteren. De directeur, en tevens uitbater van het panopticum, had zijn vertrek in de onderste verdieping van de inspectietoren, van waaruit hij zowel de gevangenen als de bewaarders kon inspecteren. Bentham benadrukte in zijn *Postscripts* dat de gevangenen niet alleen het gevoel moesten hebben dat ze constant geïnspecteerd werden, maar dat ze ook daadwerkelijk zoveel mogelijk gecontroleerd moesten worden. Hiervoor moesten zowel de bewaarders op de inspectiegalerijen als de directeur zelf zich voortdurend verplaatsen over de verschillende verdiepingen van de inspectietoren. De uitvoering van deze ideeën stelden specifieke eisen aan de bouw van het panopticum.

5.3 Bouwstijl en materialen

De verschillende benadering binnen de gevangenissen zelf om tot hetzelfde doel van afschrikking en hervorming te komen vertaalde zich ook in het exterieur. Beiden kozen voor brandveilige materialen, maar waar Metzelaar voornamelijk baksteen toepaste, en ijzer en zink voor de koepelconstructie, ging Bentham's voorkeur uit naar glas en ijzer.

In de traditie van de Nederlandse cellulaire gevangenisbouw bouwde Metzelaar zijn koepelgevangenissen als een gesloten vesting. Het gesloten karakter van de eind negentiende-eeuwse cellulaire gevangenissen was tevens een weerspiegeling van het toegangsbeleid; slechts streng geselecteerde groepen kregen toegang. Over de architectonische vormgeving van het afschrikarakter bij deze gevangenissen had de bouwcommissie van Cherry Hill, de voorloper van de modelgevangenis Pentonville, in 1823 al geadviseerd dat 'the exterior of a solitary prison should exhibit as much as possible great strenght and convey to the mind a cheerless blank indicative of the misery that awaits the unhappy being who enters within the walls.'¹²⁴ Bij de koepelgevangenissen heeft Metzelaar, in de lijn van de bestaande traditie binnen de Nederlandse cellulaire gevangenisbouw, het strenge en afschrikwekkende karakter van de gevangenis hoofdzakelijk tot uitdrukking gebracht in het poortgebouw. (afb. 15) Hierbij maakte hij gebruik van een vormtaal die ontleend was aan de Middeleeuwse

¹²³ Bentham (1995), 45.

¹²⁴ Petersen (1978), 40.

vestingbouw inclusief torens, kantelen en schietgaten. Het feit dat Metzelaar in dit poortgebouw te Arnhem en Breda hardsteen had toegepast om het monumentale karakter extra te benadrukken, viel bij sommige Kamerleden in het verkeerde keelgat. Zij zagen het als 'eene soort van eerepoort, een toegang wezenlijk van groote architectonische waarde'.¹²⁵

Het panopticumontwerp vormde een groot contrast met de geslotenheid van de koepelgevangenissen. Door de maximale toepassing van glas, zoveel mogelijk als de constructie toeliet, zou het panopticum lijken op 'a lantern; (...) it will be a glass bee-hive'.¹²⁶ Het panopticum dat naar voren komt uit Benthams geschriften is, mede door het veelvuldig gebruik van glas en ijzer, een voor zijn tijd modern aandoend gebouw, waarbij alle decoratie achterwege is gelaten en de functionaliteit overheerst. Door de vele glazen vensters konden buitenstaanders, in tegenstelling tot bij de koepelgevangenissen, naar binnen kijken en het panopticum zelfs bezoeken. Waarschijnlijk achtte Bentham juist deze transparantie, die het schouwspel binnen het panopticum zelf zichtbaar maakte, voldoende waarborg voor de afschrikwekkende werking op buitenstaanders.

¹²⁵ Handelingen der Staten-Generaal, Tweede Kamer, 33 ste zitting, 4 december 1883, p. 448.

¹²⁶ Bentham; geciteerd in: Semple (1993), 116.

Conclusie

De voor deze scriptie bestudeerde negentiende-eeuwse geschriften tonen aan dat de motieven van Metzelaar om tot de koepelontwerpen te komen volgen uit een poging de uitvoering van het cellulaire systeem, dat in 1886 wettelijk werd ingevoerd als gangbare opsluitvorm, te perfectioneren. Naast de door Metzelaar aangehaalde argumenten blijkt tevens dat de godsdienst hierbij een grotere rol heeft gespeeld dan tot op heden is aangenomen. De totale eenzaamheid waarin de gevangenen verkeerden werd, zowel door de ministers van Justitie als door het invloedrijke *Nederlandsch Genootschap tot Zedelijke Verbetering der Gevangenen*, beschouwd als een vruchtbare bodem voor religieuze beïnvloeding. De uitvoering van de godsdienstoefening vond in de vleugelgevangnissen plaats in de stalleskerken. Een belangrijke reden waarom Metzelaar de voorkeur gaf aan de ronde plattegrond was het feit dat er geen geschikte locatie voor deze stalleskerken binnen het vleugeltype gevonden kon worden. De ronde plattegrond bracht grote verbeteringen tot stand op het gebied van de isolatie en inspectie van gevangenen. Een van die verbeteringen was dat de gevangenen vanuit hun cel de godsdienstoefening bij konden wonen, hetgeen de bouw van een afzonderlijke kerk overbodig maakte en er op kosten bespaard kon worden.

Volgens Bentham lag de essentie van het panopticum in de centrale situering van de hoofdbewaarder en de uitvoering van het inspectieprincipe 'seeing without being seen'. Aan deze beginselen was de vorm van de plattegrond ondergeschikt. De ronde vorm, of een afgeleide ervan, was geen absoluut vereiste, maar Bentham achtte deze wel het meest geschikt voor het optimaal functioneren van zijn inspectieprincipes. Het is dan ook niet bevreemdend dat zijn argumenten voor de ronde vorm voortvloeiden uit deze inspectieideeën: behalve de 'perfect view' die de directeur zou hebben vanuit zijn centrale inspectiepost, noemde hij de optimale lichtval door de celramen en de relatief korte afstanden tussen de inspectiepost en de cellen.

Hoewel Metzelaar en Bentham hetzelfde doel voor ogen hadden met hun ontwerpen voor een gevangenis, namelijk afschrikking en hervorming van gevangenen, was het enige overeenkomstige argument dat zij voor de ronde vorm het inspectieprincipe aanvoerden. Hierbij dient meteen benadrukt te worden dat de wijze van inspectie in beide gevangnissen op totaal verschillende manieren tot stand kwam. Waar de inspectie bij Bentham, het 'seeing without being seen' principe, het fundament was van het hele panopticumstelsel, was er in de koepelgevangnissen geen sprake van permanente observatie en een duister

inspectiecentrum. In Arnhem en Breda fungeerde de inspectie voornamelijk als middel om tot het doel, het voorkomen van onderlinge communicatie, te komen. Dit was tevens zichtbaar in de verschillende situaties waarin de gevangenen zich bevonden. In de koepelgevangenissen zaten zij achter gesloten deuren, tussen vier muren en bijna in totale afzondering, in tegenstelling tot het panopticum alwaar de gevangenen in beperkte gemeenschap leefden en, door middel van traliewerk, bloot werden gesteld aan permanente bewaking.

Hoewel de plattegronden van beide ontwerpen op het eerste gezicht sterke overeenkomsten vertonen blijkt bij nadere bestudering dat Metzelaar en Bentham vanuit overwegend verschillende motieven tot de ronde en polygoonvorm zijn gekomen. De suggestie die in de secundaire literatuur soms wordt gewekt, dat de koepelgevangenissen een uitvoering zouden zijn van de panopticum*principes*, kan hierbij dus worden ontkracht. Het is aannemelijker dat Metzelaar het panopticumontwerp slechts heeft gebruikt als een bron van inspiratie, daarbij vermeldend dat de koepelgevangenissen zijn gebouwd in een periode waarin meerdere ronde gebouwen tot stand kwamen.

Bibliografie geordend op auteur:

Adang, M., 'Gevangenisbouw in Nederland. De zin van de straf en de hoogte van de kosten', *Wonen-TA/BK* 15 (1981), 6-26.

Alstorpius Grevelink, M.P.W., J.A.H. Netscher en A.C. Pierson, *Rapport aan Zijne Excellentie den Minister van Justitie, van M.P.W. Alstorpius Grevelink, J.A.H. Netscher en A.C. Pierson, der door hen gedane opneming van eenige buitenlandsche gevangnissen, met daaruit voortvloeiende beschouwingen en voorstellen nopens het gevangeniswezen in Nederland*, 's-Gravenhage, 1858.

Bemmelen, J.M. van, *Van Zedelijke Verbetering tot Reclasseering. Geschiedenis van het Nederlandsch Genootschap tot Zedelijke Verbetering der Gevangenen 1823-1923*, 's Gravenhage, 1923.

Bentham, J., 'Postscript, Part I. Containing further particulations and alterations relative to the plan of construction originally proposed; principally adapted to the purpose of a Panopticon Penitentiary-House' (Originally printed in 1791), *The works of Jeremy Bentham*, ed. J. Bowring, Edinburgh, 1838-1843, vol. 4, 66-122.

Bentham, J., *The Correspondence of Jeremy Bentham*, vol. 4, ed. A. Taylor Milne, Londen, 1981.

Bentham, J., *The Correspondence of Jeremy Bentham*, vol.7, ed. J.R. Dinwiddy, Oxford, 1988.

Bentham, J., *The Panopticon Writings*, ed. M. Bozovic, Londen/New York, 1995 (1791).

Dekker, C.M., *Schetsen uit de strafgevangenis*, 's Gravenhage, 1910.

Donner, J.P.H., 'Wijziging van de Penitentiare beginselenwet in verband met verruiming van de mogelijkheden van meer persoonscelgebruik', Brief aan de Voorzitter van de Tweede Kamer der Staten-Generaal, 6 september 2004, *Kamerstukken II 2003-2004*, 28 979, nr. 9, 1-9.

Eggink, J.W., *De geschiedenis van het Nederlandse Gevangeniswezen*, (diss. Amsterdam), Assen, 1958.

Evans, R., 'Bentham's Panopticon. An Incident in the Social History of Architecture', *Architectural Association Quarterly* 3 (1971) 2, 21-37.

Evans, R., *The fabrication of virtue: English prison architecture 1750-1840*, Cambridge, 1982.

Franke, H., *Twee eeuwen gevangen. Misdaad en straf in Nederland*, Utrecht, 1990.

- Gendt, J.G. van, en I. Warnsinck, *Rapport van J.G. van Gendt, Ingenieur van den Waterstaat, en J. Warnsinck, Architect, aan zijne Excellentie den Minister van Justitie, aangaande de verbeteringen, welke in den laatste tijd in Engeland en Schotland, betrekkelijk den gevangenisbouw zijn ingevoerd*, Amsterdam, 1843.
- Groot, W.J. de, 'De nieuwe cellulaire gevangenis te Arnhem', *Bouwkundig Weekblad* 5 (1885), 185-186.
- Handelingen der Staten-Generaal, Eerste en Tweede Kamer, 1878-1887 (en Bijlagen).
- Heinrich, J.P., *Particuliere reclassering en overheid in Nederland sinds 1823*, (diss. Groningen), Groningen, 1995.
- Ignatieff, M., *A just measure of pain. The penitentiary in the Industrial Revolution 1750-1850*, New York, 1978.
- Johnston, N., *A Brief History of Prison Architecture*, New York, 1973.
- King, S., *The complete works of Robert and James Adam*, Oxford, 1991.
- Koolhaas, R., 'Studieplan Koolhaas voor Koepel in Arnhem. Eerste aanzet tot omslag in het beleid', *de Architect* 17 (1986), 76-83.
- 'Maatschappij tot Bevordering der Bouwkunst. Afdeeling Rotterdam', *De Opmerker* 7 (1872), 4.
- Magis, H., *De architectuur van de hedendaagse gevangenis. Pleidooi voor het flexibele dominomodel*, Rotterdam, 1999.
- Markus, T.A., 'Pattern of the law', *Architectural Review* (1954), 251-256.
- Peet, C. van der, en G. Steenmeijer, *De Rijksbouwmeesters*, Rotterdam, 1995.
- Petersen, M.A., *Gedetineerden onder dak. Geschiedenis van het Gevangeniswezen in Nederland van 1795 af, gezien van hun behuizing*, (diss. Leiden), Leiden, 1978.
- Pevsner, N., *A History of Building Types*, Londen, 1976.
- Prison Architecture. An international survey of representative closed institutions and analysis of current trends in prison design*, United Nations Social Defence Research Institute, eds. G. di Gennaro, S. Lenci, L. Fairweather *et al.*, Londen, 1975.
- Quintus, J.J.A., *De cellulaire gevangenisstraf in Nederland, sinds hare invoering bij de wet van 28 Juni 1851, Stbl. No. 68*, (diss. Groningen), Groningen, 1887.
- Rieber, C.T.J. Louis, 'Johan Frederik Metzelaar', *Bouwkundig Weekblad* 5 (1897), 27-28.
- Semple, J., *Bentham's prison. A study of the Panopticon Penitentiary*, Oxford, 1993.

Stuart, A.A., *Handboek voor Godsdienstleeraars en Bezoekers in gevangenissen, inzonderheid bij cellulaire opsluiting*, Leeuwarden, 1870.

Suringar, W.H., *Lijst der werken, brochures, tijdschriften, enz. uitmakende het legaat van den Wel-ed. Heer W.H. Suringar, en in bruikleen gegeven aan de Stadsbibliotheek te Amsterdam*, Amsterdam, 1874.

Traa, P.C. van, *Bouwhistorische documentatie en waardebeoordeling; deel 1. Koepelgevangenissen Arnhem/Breda*, Rijksgebouwendienst, Bureau Rijksbouwmeester, Adviesgroep Monumenten in Rijksbezit, Den Haag, 1987.

Terwiel, J.M., *Bajes in de duinen 1880-2000*, 's Gravenhage, 2000.

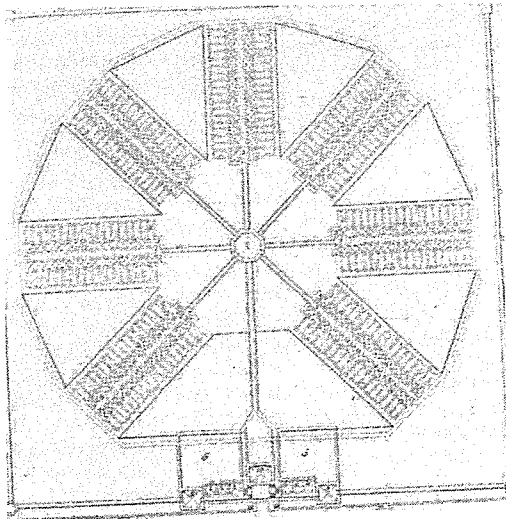
Verzameling van wetten, besluiten en voorschriften, betreffende het gevangeniswezen, 1881-1890

Archieven:

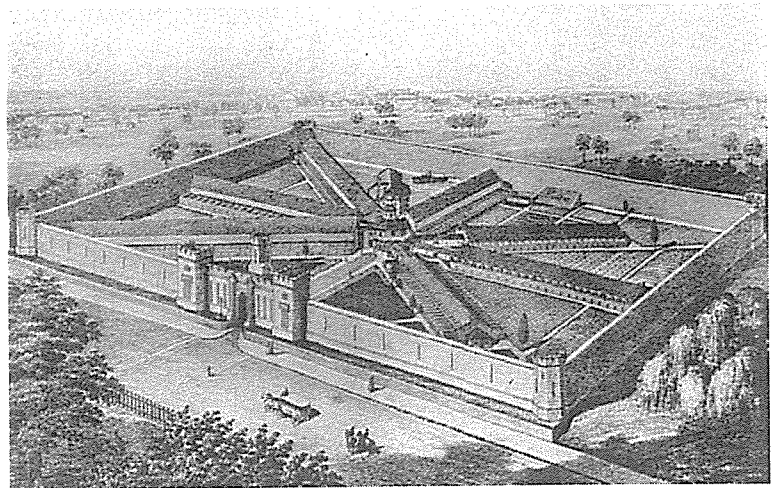
Archief W.H. Suringar en Genootschap tot Zedelijke Verbetering der Gevangenen; aanwezig bij Universiteitsbibliotheek Amsterdam (UB).

Rijksarchief 's-Hertogenbosch, band 139, nr. 7 'Notulen College van Regenten te Breda 1869-1886'.

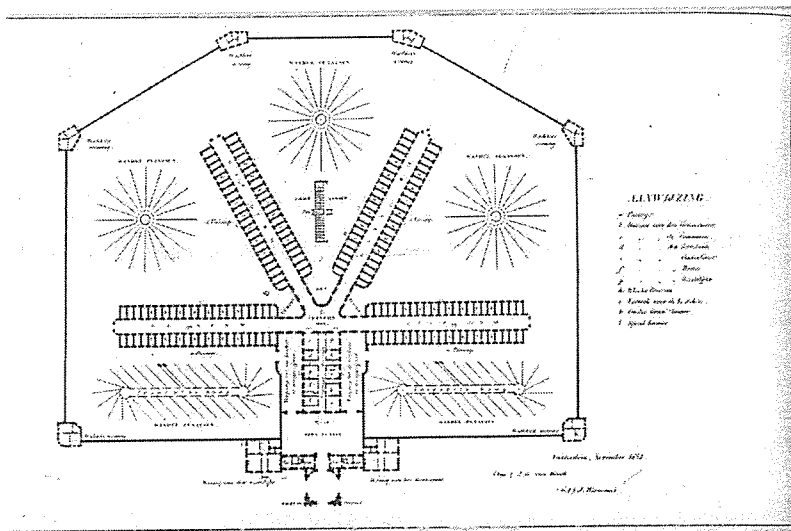
Afbeeldingen



1.
Plattegrond Eastern Penitentiary Cherry Hill
Philadelphia (U.S.A.)
Architect J. Haviland
1823
Uit: Petersen (1978)

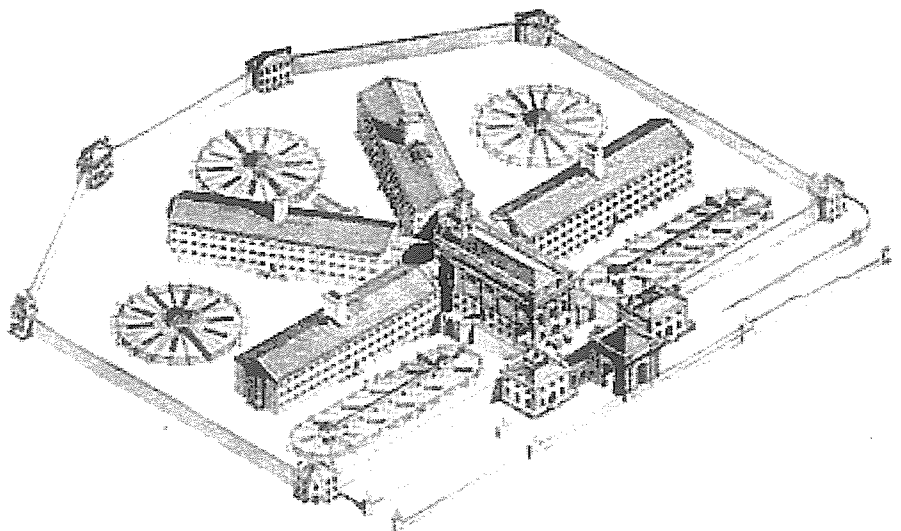


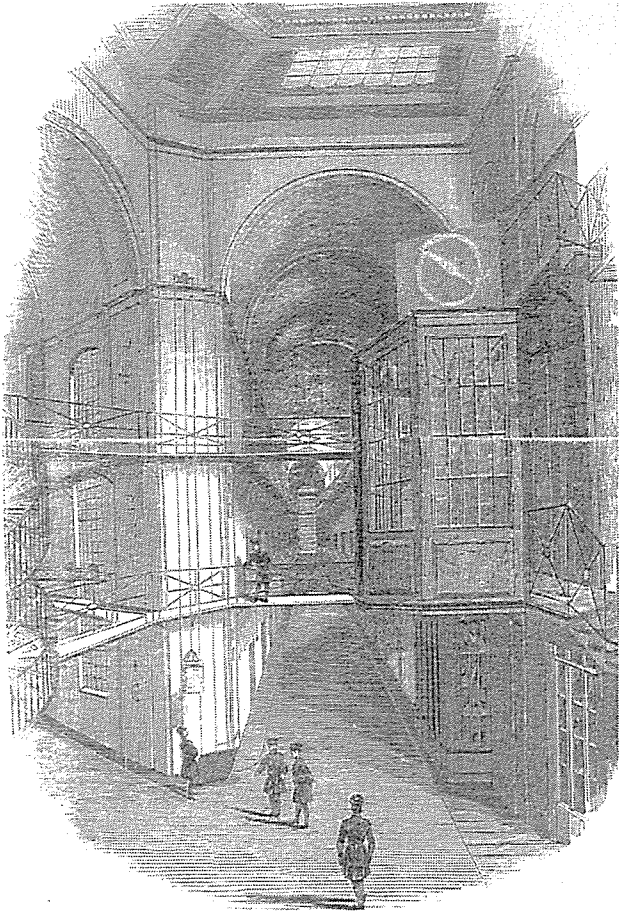
2.
Vogelvlucht Eastern Penitentiary Cherry Hill, Philadelphia (U.S.A)
Architect J. Haviland
1823
Uit: monarch.gsu.edu/jcrampton/ foucault/ esp3_big.jpg



3.
Plattegrond Pentonville
Londen, Engeland.
Architect J.Jebb
1840-1842
Uit: Petersen (1978)

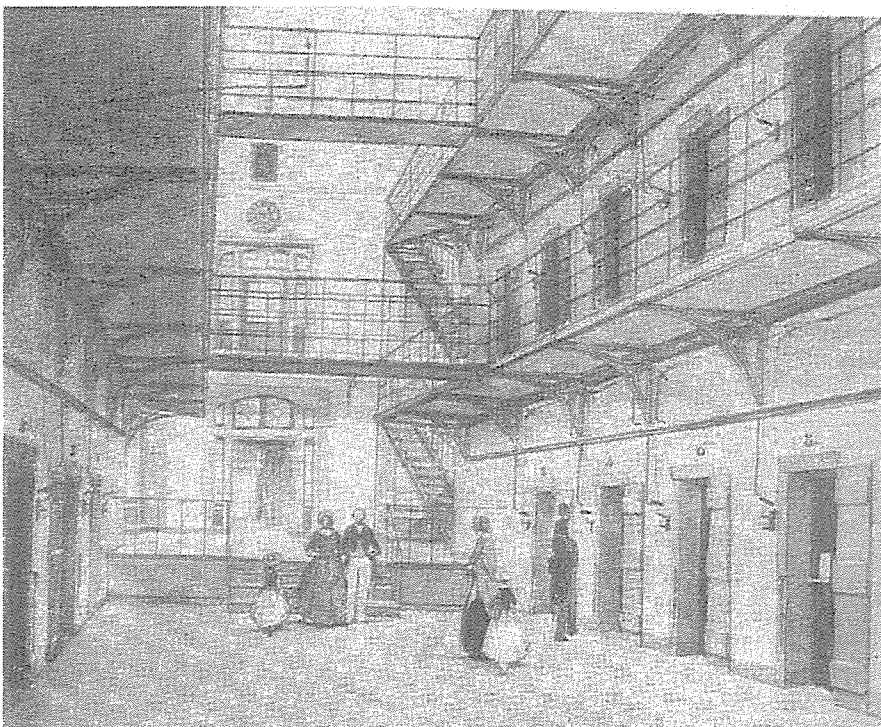
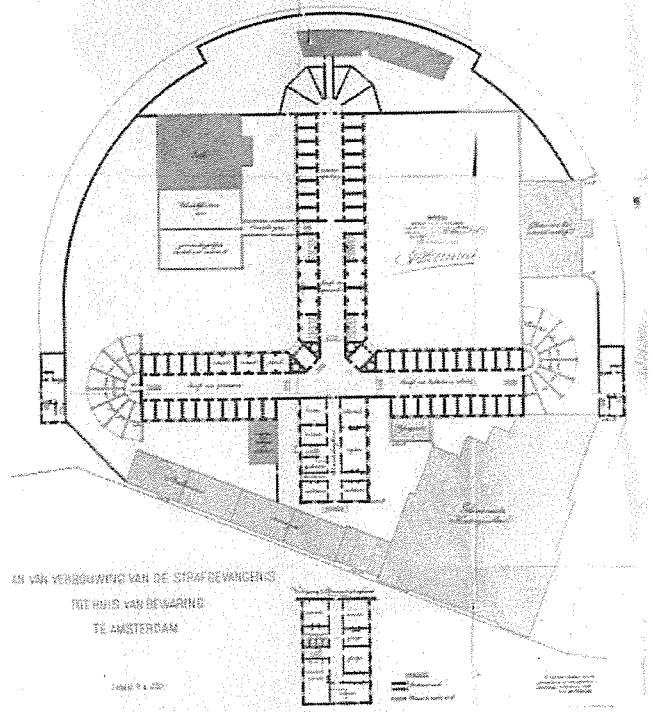
4.
Vogelvlucht Pentonville gevangenis Londen Engeland
Architect J.Jebb
1840-1842
Uit: Petersen (1978)



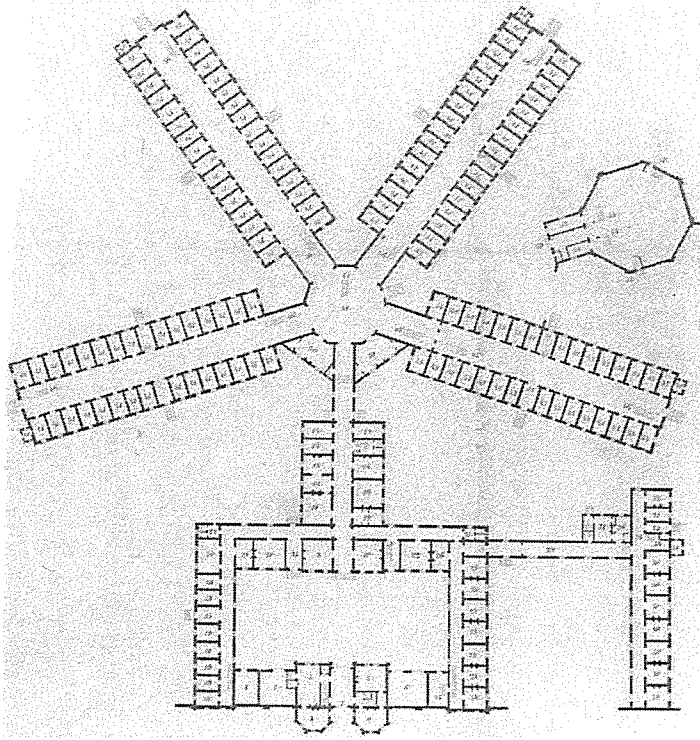


5.
 Doorzicht in vleugel vanuit centrale
 middenhal
 Pentonville gevangenis
 Londen, Engeland
 Architect J. Jebb
 1840-1842
 Uit: www.victorianlondon.org

6.
 Plattegrond Huis van Arrest en Justitie Amsterdam
 Architecten I. Warnsinck en A.L. van Gendt, 1845-1848
 Uitbreidingsontwerp van W.C. Metzelaar 1890
 (o.a. toevoeging van wandelplaatsen aan cellenvleugels)
 Uit: <http://gemeentearchief.amsterdam.nl/archieven/beeldbank/>

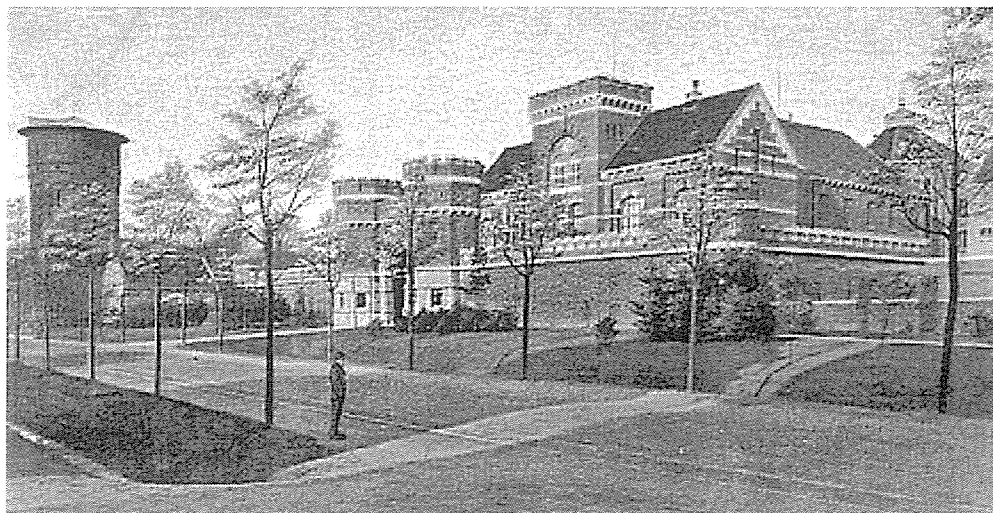
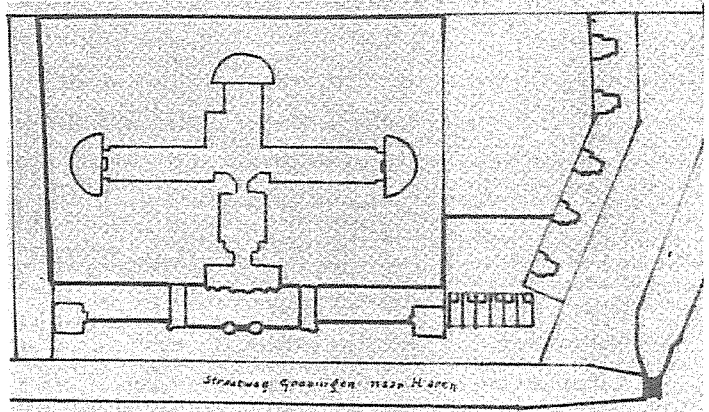


7.
 Doorzicht vanuit vleugel op
 centrale middenhal
 Huis van Arrest en Justitie
 Amsterdam
 Architecten I. Warnsinck en
 A.L. van Gendt
 1845-1848
 Uit: Petersen (1978)

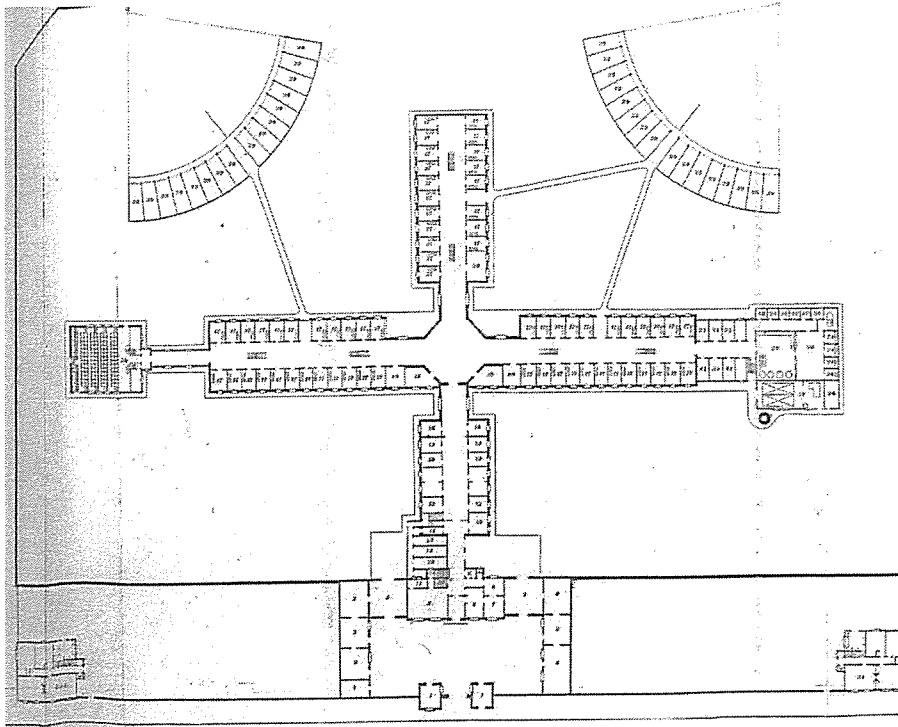


8.
 Plattegrond begane grond
 gevangenis Rotterdam
 Ontwerp A.C. Pierson
 Uitvoering J.F. Metzelaar
 1870-1872
 Tussen twee vleugels in ligt de
 stalleskerk.
 Uit: Petersen (1978)

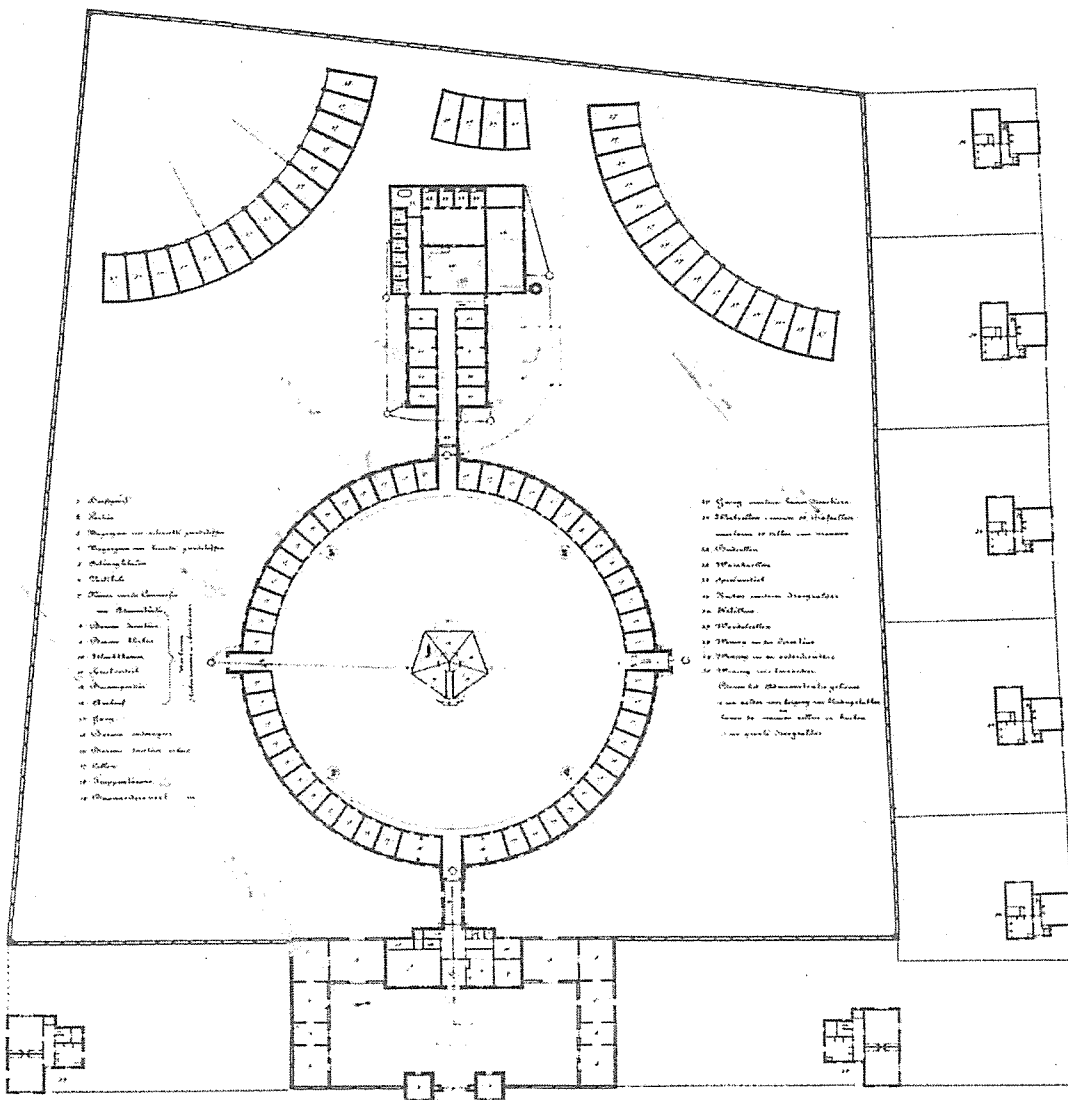
9.
 Plattegrond strafgevangenis
 Groningen
 Algemene situatie anno 1895
 Architect J.F. Metzelaar
 1881-1884
 Tussen twee vleugels, nabij centrale
 middenhal, is de hoekige uitbouw
 zichtbaar waar de stalleskerk ligt.
 Uit: Petersen (1978)



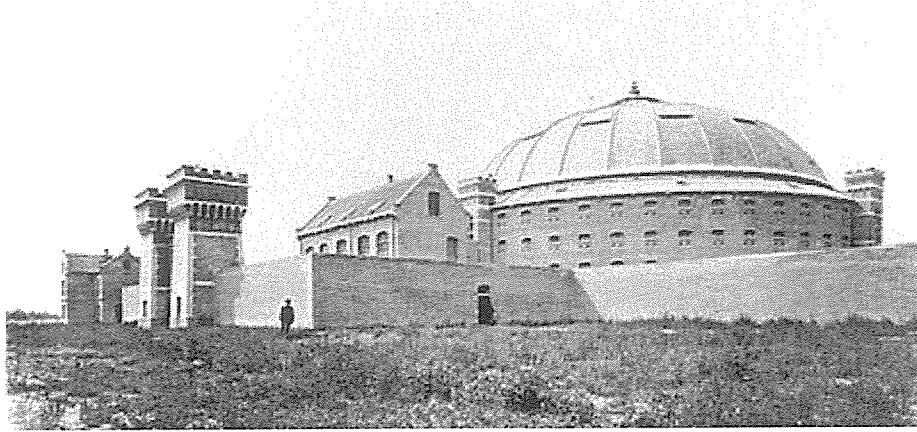
10.
 Strafgevangenis
 Groningen
 Architect J.F. Metzelaar
 1881-1884
 Uit: www.20eeuwnederland.nl/.../31NEDF42.jpg



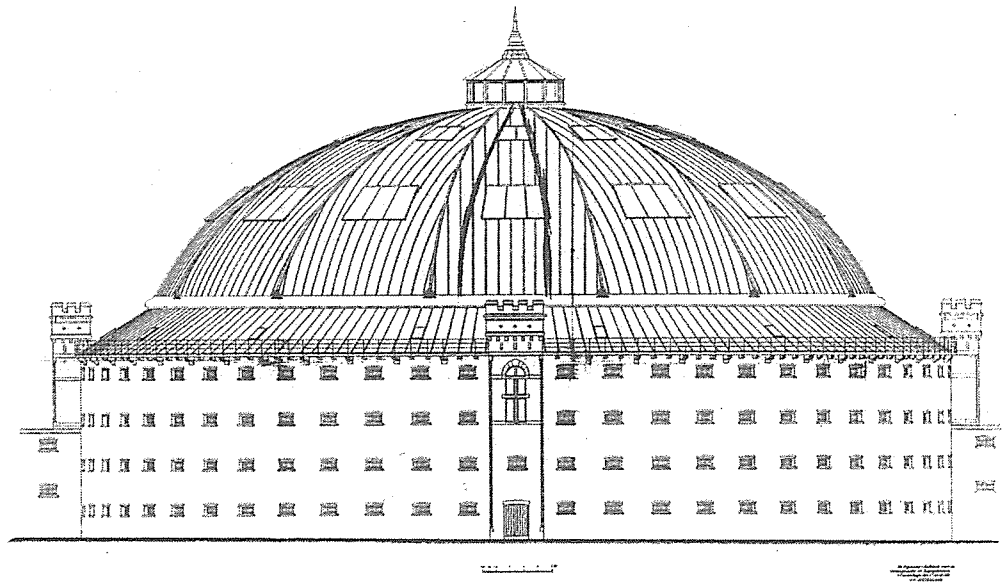
11. Plattegrond vleugelgevangenis "s-Gravenhage
 Architect J.F. Metzelaar
 1883-1885
 De stalleskerk ligt aan het uiteinde van de linkervleugel.
 Uit: Terwiel (2000)



12. Plattegrond koepelgevangenis Breda. Architect J.F. Metzelaar 1883-1885; Uit: Traa (1987)



13.
Koepelgevangenis Breda
Architect J.F. Metzelaar
1883-1885
Uit: Traa (1987)



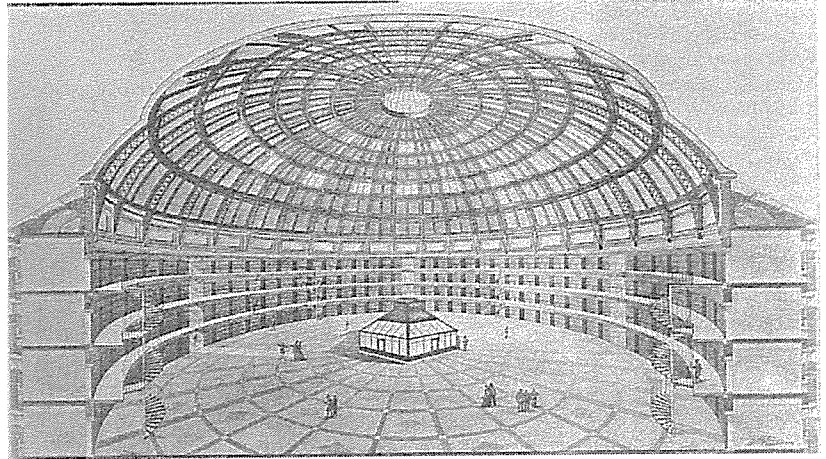
14. Aanzicht cellengebouw
Koepelgevangenis Arnhem
Architect J.F. Metzelaar
1882-1884
Uit: Traa (1987)



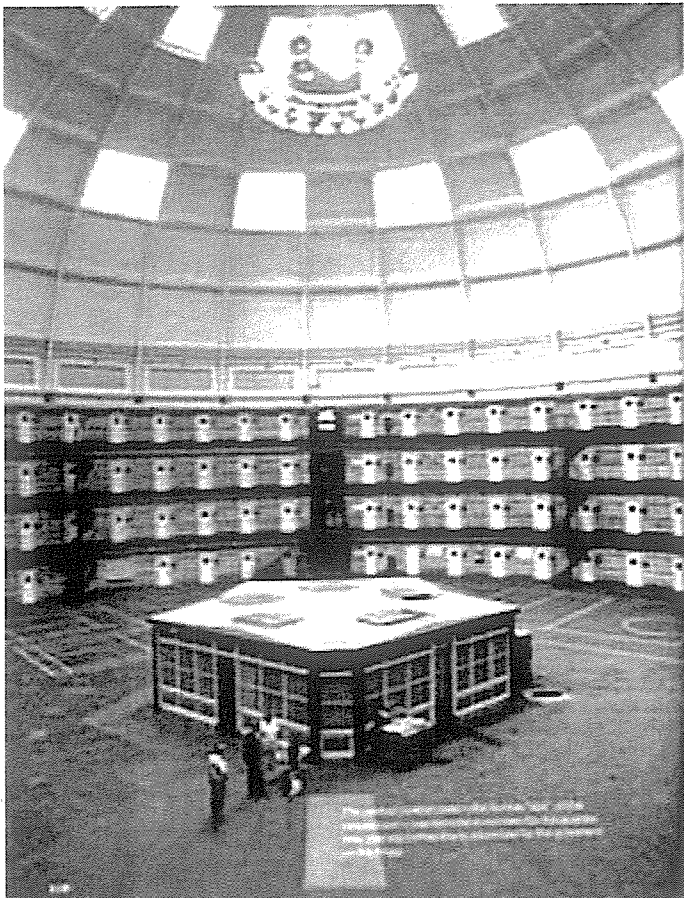
15.
Poortgebouw anno 1886
Koepelgevangenis Breda
Architect J.F. Metzelaar
Uit: Traa (1987)



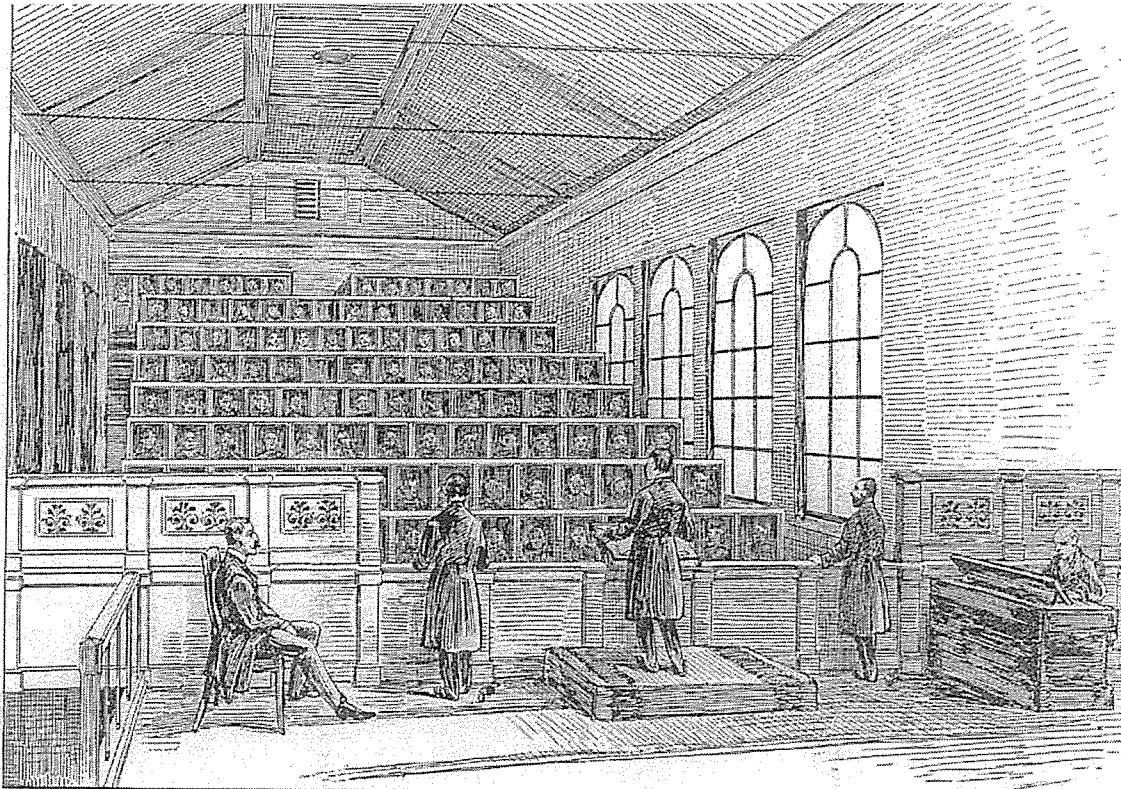
16.
Interieur koepelgevangenis Breda
Architect J.F. Metzelaar
1883-1885
Uit: Magis (1999)



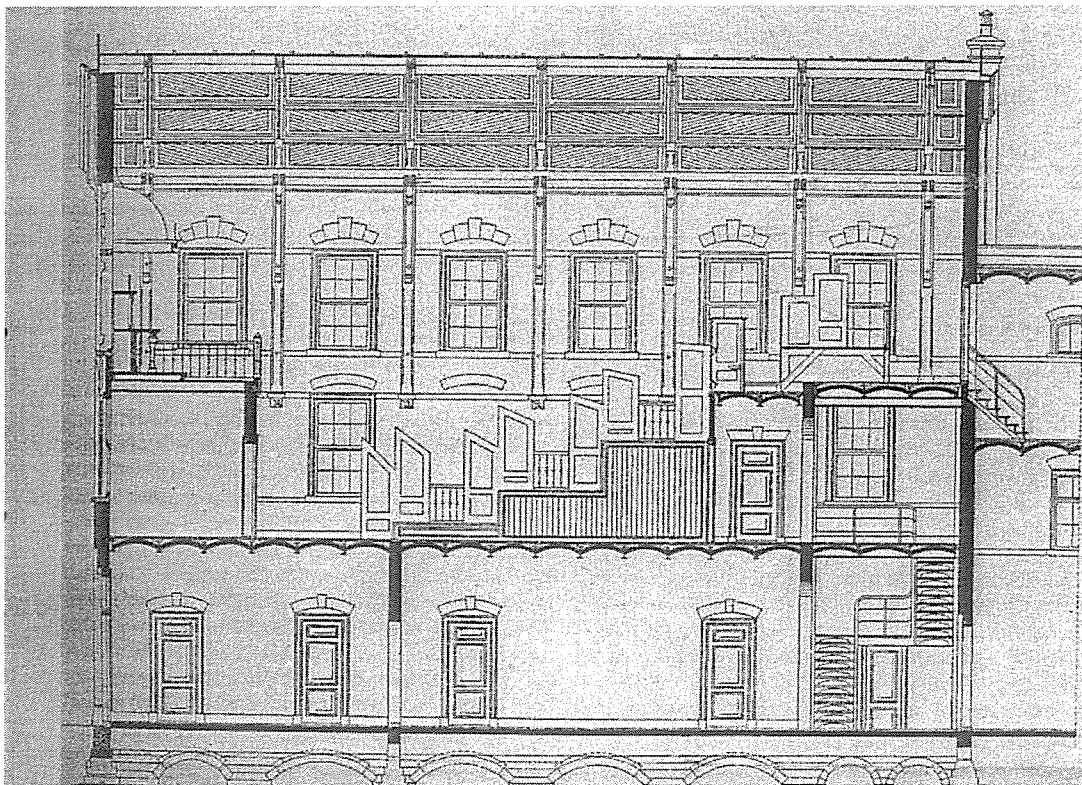
17.
Ontwerp koepelgevangenis
Architect J.F. Metzelaar
Uit: Magis (1999)



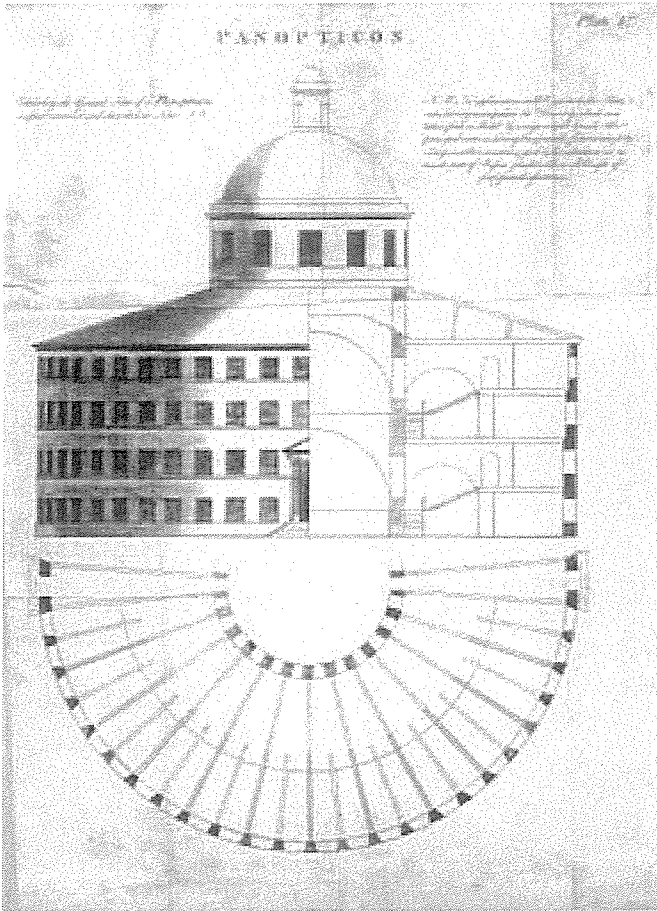
18.
Interieur koepelgevangenis
J.F. Metzelaar
Inspectiegebouw is niet het
oorspronkelijke.
Uit: Petersen (1978)



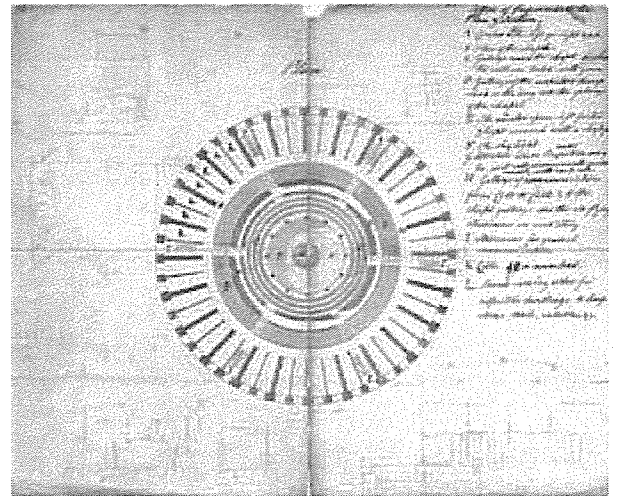
19.
Interieurschets van een stalleskerk
Uit: Dekker (1910)



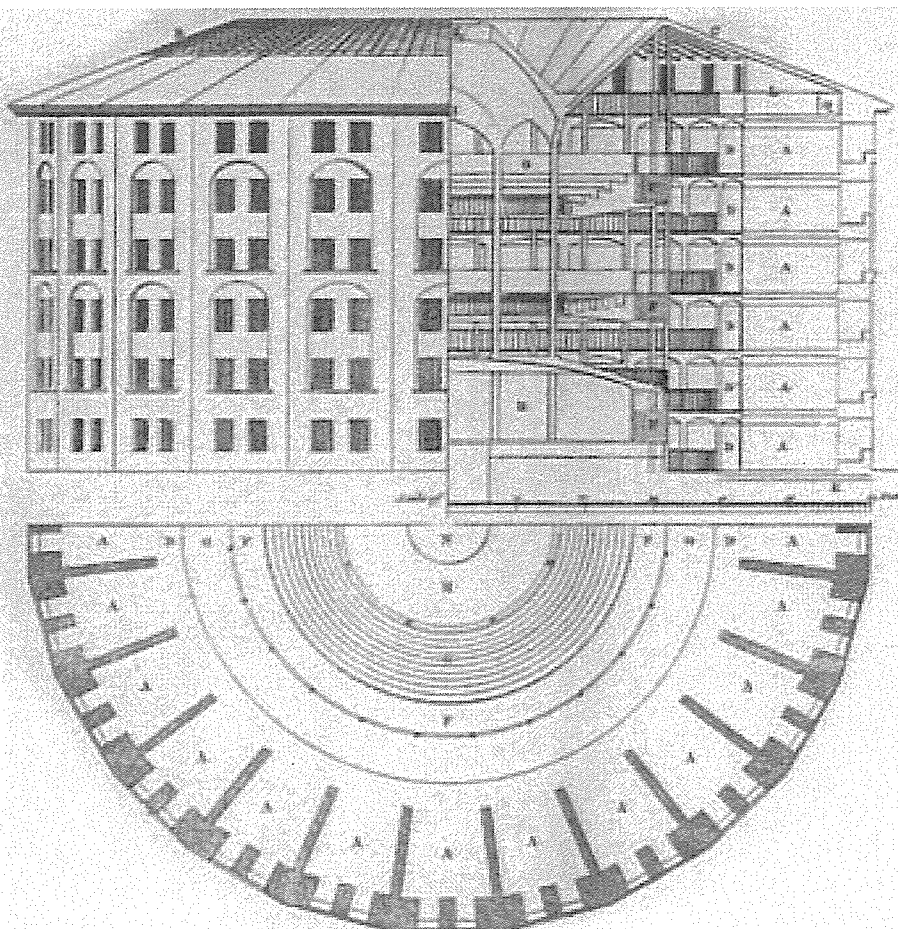
20.
Doorsnede van een stalleskerk
Uit: Adang (1981)



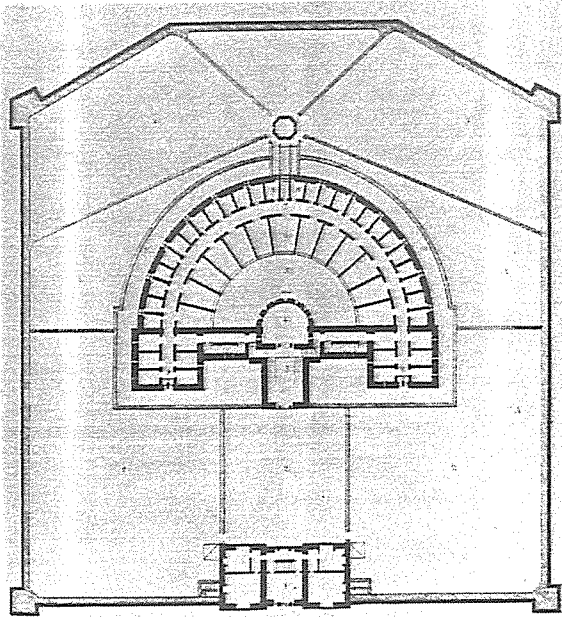
21.
Doorsnede en plattegrond
Panopticumontwerp volgens de 'Letters'
uit 1787.
Architect onbekend.
Uit: <http://www.ucl.ac.uk/Bentham-Project/>



22.
Panopticumontwerp
behorende bij de "Letters"
van J. Bentham uit 1787
Architect onbekend
Uit: <http://www.ucl.ac.uk/Bentham-Project/>



23.
Doorsnede en plattegrond
Panopticumontwerp volgens de
'Postscripts' uit 1791 van
J. Bentham
Architect W. Revely
Uit: Bentham (1838-1843)



24.
Plattegrond Edinburgh Bridewell
Engeland
Architect R. Adam
1791-1795
Uit: Evans (1982)

25.
Exterieur
Edinburgh Bridewell
Engeland
Architect R. Adam
1791-1795
Uit: King (1991)

